

# Türkiye'deki Özel Eğitim Anabilim Dallarında Karma Araştırma Yöntemiyle Yürütülmüş Lisansüstü Tezlerin Çözümlemesi\*

Murat DOĞAN\* Seçil ÇELİK\*\* Gözde TOMRİS\*\*\*

## Atıf için:

Doğan, M., Çelik, S. ve Tomris, G. (2021). Türkiye'deki özel eğitim anabilim dallarında karma araştırma yöntemiyle yürütülmüş lisansüstü tezlerin çözümlemesi. *Journal of Qualitative Research in Education*, 29, 1-32, doi: 10.14689/enad.29.1

**Öz:** Bu çalışmanın amacı, 2010-2020 yılları arasında Türkiye'deki özel eğitim anabilim dallarında karma araştırma yöntemiyle gerçekleştirilmiş lisansüstü tezlerin çözümlemesidir. Taramalar sonucunda 26 teze ulaşılmıştır. Çalışma, nitel araştırma yöntemlerinden analitik araştırma deseniyle gerçekleştirilmiştir. Veriler lisansüstü tezlerden oluşan dokümanlar aracılığıyla toplanmıştır. Verilerin çözümlemesinde içerik analizi yöntemi esas alınmıştır. Bu analiz karma yöntemle bir araştırma yürütürken alanyazında öngörülen temel aşamalar doğrultusunda gerçekleştirilmiştir. Bu aşamalar çalışmanın temalarını oluşturmuştur. Temalar; araştırma amacının ve sorularının belirlenmesi, karma yöntem yaklaşımına dayalı desenin seçilmesi, karma yöntem yaklaşımının ve deseninin seçilme gerekçesinin ortaya koyulması, örneklemin belirlenmesi, verilerin toplanması, verilerin analizi, verilerin bütünleştirilmesi, yorumlanması ve raporlanması, araştırmacı yeterliliği ve rolleri ve etikdir. Tezlerin yöntem ve raporlama bölümlerindeki sınırlılıklar karma araştırma yönteminin kalite standartlarının çalışmalara yeterince yansıtılmadığına işaret etmektedir. Bu sınırlılıklar; terminolojideki çeşitlilik, yöntem ve desenin seçilme gerekçesinin ortaya konulmaması, geçerlik-güvenirlik bilgilerindeki sınırlılık, nicel ve nitel verilerin birbirleriyle harmanlanarak bütünleştirilmemiş olmasıdır. Sonuç olarak, özel eğitimde karma yöntem araştırmalarındaki sayısal artış alana katkı sağlamakla birlikte, yöntemle ilişkin felsefi bakış açısı ve donanım yeterliliğinin araştırmalara yansımaları tartışılmalı görünmektedir.

**Anahtar Kelimeler:** Karma yöntem araştırması, karma yöntem, lisansüstü tezler, özel eğitim, özel eğitimde karma yöntem araştırması

## Makale Hakkında

Gönderim Tarihi:  
25.10.2021  
Düzeltilme Tarihi:  
24.11.2021  
Kabul Tarihi:  
07.01.2022

## Makale Türü

Araştırma

© 2022 ANI Yayıncılık. Tüm hakları saklıdır.

\* Sorumlu Yazar: Anadolu Üniversitesi, Türkiye, [mudogan@anadolu.edu.tr](mailto:mudogan@anadolu.edu.tr)  
\*\* Anadolu Üniversitesi, Türkiye, [secilcelik@anadolu.edu.tr](mailto:secilcelik@anadolu.edu.tr)  
\*\*\* Eskişehir Osmangazi Üniversitesi, Türkiye, [gtomris@ogu.edu.tr](mailto:gtomris@ogu.edu.tr)

## Giriş

Araştırma yöntemlerinin sosyal bilimlerde nicel araştırma ile başlayan serüveni zaman içinde nitel araştırmanın dâhil olmasıyla devam etmiştir. Günümüz sosyal bilim araştırmalarında nicel ve nitel araştırma yöntemleri ayrı ayrı kullanılabilir (Greene, 2006; Günbayı, 2020). 20. yüzyılın son çeyreğinde nicel ve nitel araştırma yöntemleri paradigma savaşlarını sürdürürken, karma araştırma yöntemi “üçüncü yöntem bilimsel hareket” (Tashakkori & Teddlie, 2003) veya “üçüncü araştırma paradigması” olarak ortaya çıkmıştır (Johnson & Odwuegbuzie, 2004). 1990’lı yılların başlarında Amerika Birleşik Devletleri (ABD) ve İngiltere’de sosyoloji ve yönetim, yine ABD’de eğitim ve değerlendirme, Kanada’da hemşirelik alanlarında karma yöntem araştırmalarının tanımları yapılmaya başlanmıştır. Alanyazında pek çok farklı tanımla bulunan karma araştırma yöntemi “araştırma problemini anlamak için tek bir çalışma ya da bir çalışma dizisi içerisinde hem nicel hem de nitel veri toplama, analiz etme ve harmanlama yöntemi” olarak tanımlanmaktadır (Creswell & Plano-Clark, 2018; Johnson vd., 2007). Yöntemin arkasındaki temel düşünce, nicel ve nitel yöntemleri birlikte kullanmanın bu yöntemleri tek başına kullanmaya kıyasla araştırma probleminin ve sorularının daha iyi anlaşılmasını sağlayabileceğidir (Creswell, 2012; Creswell & Plano-Clark, 2018; Tashakkori & Teddlie, 2003). Faydacı (pragmatik) ve dönüştürücü (transformatif) paradigmaları benimseyen bu araştırma yöntemi, ortaya çıktığı yıllardan itibaren eğitim alanındaki çalışmaların giderek artışıyla sosyal bilimlerde yaygınlık kazanmıştır (Fırat vd., 2014). Böylece pozitivist ve postpozitivist nicel araştırmacılar ile yorumlamacı (interpretif) nitel araştırmacıların aralarındaki iletişim ve işbirliği artmıştır. Bu süreçte karma yöntemin farklı bir yöntem bilimsel yaklaşım olarak yerleşmesine öncülük eden birçok seçkin çalışma gerçekleştirilmiş, özel eğitim gibi özellikle uygulamalı alanlardaki karma yöntem araştırmalarının sayısı artmıştır (Aşkun & Çizel, 2020; Creswell vd., 2006; Teddlie & Tashakkori, 2015).

Diğer paradigmalara göre daha yeni ve yükselen bir yaklaşım olan karma araştırma yönteminin adı, koşulları, desenleri gibi süreçlerle ilgili tartışmalar ve doğal olarak da gelişmeler devam etmektedir (Corrigan & Onwuegbuzie, 2020; Creswell & Plano-Clark, 2018). Bu gelişim ve değişim süreciyle birlikte, sosyal bilimlerde bu yöntemin özellikle son yıllarda giderek daha fazla kullanıldığı dikkat çekmektedir (Anguera vd., 2017; Bryman, 2006; Dures vd., 2011; Greene, 2006; Morgan, 2014; Yardley & Bishop, 2015). Bu durum, karma araştırma yönteminin kuramsal alt yapısının, desenlerinin, uygulama basamaklarının ve sürecinin ele alınarak tartışıldığı çalışmalara hız kazandırmıştır. Ayrıca süreçte yaşanan sorunların, araştırmacı deneyimlerinin ve sürecin geliştirilmesi gereken yönlerinin analiz edildiği ve tartışıldığı çalışmalar artış göstermiştir (Collins vd., 2006; Corr vd., 2019; Corrigan & Onwuegbuzie, 2020; Onwuegbuzie & Collins, 2017; Wachsmann vd., 2019). Sıkça dile getirilen sorunlar şunlardır: yönteme ilişkin ortak bakış açısının olmaması (Salehi & Golafshani, 2010), kuramsal ve kavramsal karmaşa, yöntemin seçilme gerekçesinin ortaya konulmaması, verilerin sentezlenememesi, araştırmacılar arasında işbirliği kurulamaması (Baim-Lance vd., 2020), etkili akademik danışmanlık sağlanamaması ve iyi örneklerin azlığı (Corr vd., 2019).

Son yıllarda karma araştırma yöntemiyle yürütülen proje süreçlerinin çeşitli değerlendirme ilkeleriyle incelendiği çalışmaların ortaya çıktığı da gözlenmektedir (Baim-Lance vd., 2020; Onwuegbuzie & Poth, 2016). Yöntemin kullanılmasındaki başarı, birtakım temel aşamalara ve ilkere dayalı olan kalite standartlarına (quality standards) bağlıdır (Corrigan ve Onwuegbuzie 2020; Neupane, 2019). Corrigan ve Onwuegbuzie (2020)'nin yapmış olduğu çalışmada; karma araştırma yöntemine ilişkin özel rehberlerin yokluğu vurgulanmakla birlikte, kalite standartlarının belirlenmesine yönelik çalışmalara halen gereksinim duyulduğuna dikkat çekilmektedir. Ayrıca bu çalışma, araştırmacılara karma yöntem araştırmasının temel aşamalarını ve bu aşamalarda dikkate alınması gereken ilkeleri içeren bir meta-çerçeve sunmaktadır. Bu çerçeve, bu çalışmadaki lisansüstü tezlerin çözümlenmesinde kullanılan temaların kuramsal alt yapısını oluşturmaktadır.

Corrigan ve Onwuegbuzie'ye (2020) göre, karma araştırma yönteminin temel aşamaları şöyle sıralanmaktadır: araştırma amacının ve sorularının belirlenmesi, karma yöntem yaklaşımına dayalı desenin seçilmesi, karma yöntem yaklaşımının ve deseninin seçilme gerekçesinin ortaya koyulması, örneklemin belirlenmesi, geçerlik ve güvenilirlik çalışmaları, verilerin toplanması, verilerin analizi, verilerin bütünleştirilmesi, yorumlanması ve raporlanmasıdır. Bu aşamaların nitelikli işleyişi, araştırmacının nicel ve nitel araştırma yöntemlerini birleştirmenin gücüne olan inancını araştırmasına yansıtmasıyla yakından ilişkilidir (Corrigan & Onwuegbuzie, 2020; Johnson & Onwuegbuzie, 2004; Salehi & Golafshani, 2010).

İlk aşama olan araştırma amacının ve sorularının belirlenmesi; kuramsal ve kavramsal altyapının ortaya konulması, örneklem seçimi gibi süreçlerin planlanmasında önem taşımaktadır. Johnson ve Christensen (2010) karma yöntem araştırmalarının altı temel amacını *keşfetme* (exploration), *betimleme* (description), *anlama* (understanding), *açıklama* (explanation), *tahmin etme* (prediction) ve *etki* (influence) olarak sıralamıştır. Örneğin, öğrenme güçlüğünün ilkökul öğrencilerinin okuma-yazma sürecini nasıl etkilediğini amaçlayan bir araştırma düşünelim. Böyle bir araştırmada hakkında çok az şey bilinen bir fenomeni keşfetme ve anlama amacı söz konusu olup, nitel yaklaşım baskın bir rol oynayabilir. Bir araştırmacı bu durumu keşfettikten sonra hangi müdahalenin okuma-yazma başarısını artıracaklarını inceleyen bir araştırma yürütebilir ve müdahalenin etkisini tahmin etme ve ortaya koyma amaçlarını güdebilir. Bu süreçte araştırma soruları yol göstericidir ve bu sorular karma araştırma paradigmasının doğasına uygun olarak yazılmalıdır (Johnson & Onwuegbuzie, 2020).

Bir diğer önemli aşama, karma yöntem yaklaşımına dayalı desenin seçilmesidir. Alanyazında bu desenlerin farklı şekillerde gruplandırıldığı ve isimlendirildiği görülmektedir (Cresswell & Plano-Clark, 2018): yakınsayan paralel desen (convergent parallel design), açıklayıcı sıralı desen (explanatory sequential design), keşfedici sıralı desen (exploratory sequential design), gömülü desen (embedded design), dönüştürücü desen (transformative design), çok aşamalı desen (multiphase design), birleştirme/çeşitleme deseni (convergent design). Karma yöntem yaklaşımının ve deseninin seçilme gerekçesinin ortaya konulması tıpkı bir bina inşa etmek gibi araştırmacının temellerinin ortaya konulduğu aşamadır (Corrigan & Onwuegbuzie, 2020).

Greene vd. (1989) karma araştırma yönteminin seçilmesindeki beş temel gerekçeyi şöyle sıralamaktadır: veri çeşitlemesi (data triangulation), tamamlayıcılık (complementarity), geliştirme (development), yeniden başlatma (initiation) ve genişletme (expansion). Hem yaklaşımın hem de desenin seçilmesi; örneklem tasarımı, kullanılacak veri türleri, verilerin karıştırılma biçimleri, önceliği ve veri toplama sürecinin zaman boyutunun belirlenmesine yardımcı olmaktadır (Corrigan & Onwuegbuzie, 2020; Cresswell & Plano-Clark, 2018).

Araştırmacıların dikkate alması gereken diğer aşamalar; örneklemin belirlenmesi, verilerin doygunluğa ulaşıncaya kadar toplanması, örneklem büyüklüğüne uygun analizlerin seçilmesi, verilerin doğrulanması, ilişkilendirilerek yorumlanması ve bütünleştirilerek raporlanmasıdır (Corrigan & Onwuegbuzie, 2020; Teddlie & Tashakkori, 2009). Ayrıca araştırmacının yeterliliklerinin farkında olması, hangi noktalarda ekip işbirliğini kuracağını belirlemesi, rollerini iyi bir şekilde tanımlaması, etik konuları ve sorunları net bir şekilde ortaya koyması sürecin yürütülmesini kolaylaştırmaktadır (Doyle vd., 2009; Wachsmann vd., 2019).

### **Karma Yöntem Araştırmalarının Tarihsel Süreci ve Türkiye'ye Yansımaları**

Özellikle 1990'ların başından itibaren uluslararası alanyazında çeşitli çalışma alanlarında (eğitim, psikoloji, hemşirelik, program değerlendirme vb.) birçok sayıda karma yöntem araştırması gerçekleştirilmeye başlanmıştır. Bu çalışmalar, karma araştırma yönteminin ayrı bir araştırma yaklaşımına dönüşmeye başlamasında önemli yer tutmaktadır (Cresswell & Plano Clark, 2018; Teddlie & Tashakkori, 2009). Zaman içerisinde nitel araştırma yaklaşımının daha iyi anlaşılması, nicel ve nitel veri toplamanın avantajları, veri çeşitlemesinin önemi, eğitim alanındaki çalışmaların artışı gibi nedenlerle karma yöntem araştırmaları sosyal bilimler alanında giderek popülerlik kazanmıştır (Cresswell, 2012). 2000'li yıllara gelindiğinde, karma araştırma yöntemi özellikle sosyal bilimlerdeki pek çok araştırmacı tarafından benimsenen ve kullanılan bir yöntem haline almış ve üzerine birçok kitap yazılıp araştırma gerçekleştirilmiştir (Punch, 2009; Teddlie & Tashakkori, 2009). Ancak, halen uluslararası alanyazında nicel ve nitel yöntemlerin birlikte karma yöntem araştırmalarında nasıl işe koşulacağı hem kuramsal olarak tartışılmakta hem de uygulama örnekleri sunulmaktadır (Corrigan & Onwuegbuzie, 2020).

Türkiye'de ise, yöntem bilimsel konularda uluslararası gelişmelerin takip edildiği ve karma araştırma yönteminin sosyal bilimler alanındaki kullanımının uluslararası alanyazına göre çok daha yeni bir aşamada olduğu söylenebilir. 2000'li yıllarda başlayan uluslararası gelişmeler Türkiye'ye de yansımıştır. Bu yıllardan itibaren Türkiye'de sosyal bilimler içerisinde yer alan özellikle uygulamalı alanlarda giderek artan sayıda karma yöntem çalışmasının (kitap, lisansüstü tez, araştırma makalesi vb.) gerçekleştirildiği dikkat çekmektedir. Eğitim bilimleri, psikoloji, sosyoloji bu alanlara örnektir. Sosyal bilimler içerisinde karma yöntemin kullanımının yaygınlaştığı uygulamalı alanlardan bir diğeri ise, özel eğitimidir (Collins vd., 2006; Corr vd., 2019).

## Özel Eğitim Alanının Karma Araştırma Yöntemiyle İlişkisi ve Türkiye Örneği

Özel eğitim, gerek uluslararası gerekse ulusal düzeyde güncelliğini koruyan, pek çok farklı konuda araştırmalar gerçekleştirilen, farklı alanlarla işbirliği gerektiren dinamik bir disiplin alanıdır (Corr vd., 2019). Sosyal bilimlerde karma araştırma yönteminin kullanımı doğal olarak özel eğitim alanına da yansımış, tüm dünyada karma yöntemle yürütülen özel eğitim çalışmalarının sayısı giderek artış göstermiştir (Collins vd., 2006; Klingner & Boardman, 2011; Trainor, 2011). Artışın nedeni, karma araştırma yönteminin güncel bir eğilim olduğundan ziyade, yöntemin özel eğitim alanına sunduğu veya sunabileceği katkılar olarak değerlendirilmektedir (Collins vd., 2006; Klingner & Boardman, 2011).

Tartışmalarda üzerinde önemle durulan noktalardan biri, özel eğitim alanında kuram ile uygulama arasında bir boşluk olduğudur. Özellikle müdahale içeren desenlerin işe koşulduğu karma yöntem araştırmalarının bu boşluğu doldurma potansiyeli taşıdığı savunulmaktadır (Klingner & Boardman, 2011; Schneider & McDonald, 2007; Vaughn vd., 2000).

Tartışılan bir diğer nokta, özel eğitim alanının karma araştırma yönteminin doğasına uygun bir çalışma alanı olup olmadığıdır. Özel eğitim engellilik, insan hakları ve hak savunuculuğu, bireysel ve kültürel farklılıklar, eğitime eşit erişim gibi toplumsal, sosyal, politik ve kapsayıcı eğitimle ilgili konuların araştırıldığı bir çalışma alanıdır (Collins vd., 2006; Klingner & Boardman, 2011; Trainor, 2011). Karma araştırma yönteminin özel eğitim alanının kültürel, ontolojik ve epistemolojik boyutlarının çoklu bakış açısıyla tartışılmasına katkı sağlayabileceği belirtilmektedir (Collins vd., 2006; Klingner & Boardman, 2011; Trainor, 2011). Bu yöntemle araştırmacının araştırma problemiyle ilgili daha güçlü bir senteze ulaşabileceği ve toplanan zengin verilerle farklı yetersizlik gruplarıyla ilgili araştırma problemlerine daha bütüncül ve ayrıntılı yanıt verilebileceği öne sürülmektedir (Collins vd., 2006; Trainor, 2011). Ayrıca her yetersizlik grubunun kültürel ve gelişimsel açıdan kendine özgü özelliklerinin olması, farklı yetersizlik gruplarıyla ilgili çeşitli araştırma problemlerinin birden fazla kaynaktan veri toplanarak daha güçlü bir şekilde yorumlanmasını gerektirmektedir. Bu yönleriyle karma araştırma yönteminin özel eğitimin doğasına uygun bir çalışma alanı olduğu ifade edilmektedir (Collins vd., 2006; Klingner & Boardman, 2011; Trainor, 2011).

Alanyazında bir yandan yöntemin özel eğitim alanına sunduğu katkılar tartışılırken, diğer yandan yöntemin farklı yönlerinin ele alındığı çalışmalar yürütülmektedir. Bu çalışmalarda; özel eğitim alanında karma yöntem araştırması yürütme ve raporlama süreçlerinin analiz edildiği ve tartışıldığı, yöntemin daha işlevsel kullanımına yönelik model önerilerinin geliştirildiği görülmektedir (Collins vd., 2006; Corr vd., 2019; Li vd., 2000; Odom vd., 2005). Yaşanan bu uluslararası gelişmeler Türkiye’de karma yöntemle yürütülen özel eğitim çalışmalarının sayısındaki artışla sonuçlanmıştır. Bu çalışmaların ise büyük oranda lisansüstü tez çalışmalarından oluştuğu gözlenmektedir (Şan, 2020).

Türkiye’de an itibariyle 11 üniversitede özel eğitim lisansüstü eğitim programı vardır. Bu üniversitelerin yedisinde özel eğitim alanında hem yüksek lisans hem de doktora programları bulunmaktadır (Turkish Higher Education Institution, 2020). Bu üniversitelerde bir dönemde ne kadar tez üretildiğine dair bir istatistiki veri bulunmamaktadır. Türkiye’de özel eğitim lisansüstü eğitim programlarında ortak bir program kullanılmakta ve bu program kapsamında bazı derslerin zorunlu dersler arasında yer aldığı görülmektedir. Bilimsel araştırma yöntemleri dersi bunlardan biridir. Bu dersin içeriğinde nicel, nitel ve karma araştırma yöntemlerine yer verilse de; öğretim üyesinin deneyimi, yöntem bilimsel bakış açısı ve yaklaşımı ile bu derslerin içeriği değişkenlik gösterebilmektedir. Bununla birlikte, tez danışmanının bir paradigmaya olan yakınlığı ve deneyimi bir tezin yönteminin oluşturulması sürecine yansiyabilmektedir (Corrigan & Onwuegbuzie, 2020). Sadece iki üniversitenin özel eğitim doktora programlarında (Anadolu Üniversitesi, Hasan Kalyoncu Üniversitesi) “özel eğitimde karma araştırma yöntemleri” adlı spesifik bir dersin olduğu dikkat çekicidir.

Türkiye’deki özel eğitim lisansüstü eğitim programlarındaki tezler incelendiğinde; karma yöntem tez çalışmalarının 2010 yılında başladığı (Karaaslan, 2010), ancak 2015 yılından sonra artış gösterdiği dikkat çekicidir (bkz. Şekil 3). Daha önce değinildiği gibi, alanyazında karma araştırma yönteminin uygulamalı bir alan olan özel eğitimin doğasına uygun olduğu vurgulanmaktadır (Collins vd., 2006; Klingner & Boardman, 2011; Trainor, 2011). Gelişmeler devam ettikçe, özel eğitim alanındaki tez çalışmalarında karma araştırma yönteminin daha büyük önem kazanacağı ve bu yöntemle desenlenen çalışmaların artış göstereceği düşünülmektedir. Ancak; Türkiye’de özel eğitim alanındaki karma yöntem çalışmalarının betimlendiği, karma araştırma yöntemine özgü özelliklerin, aşamaların ve uygulanma biçimlerinin çözümlendiği, özel eğitim araştırmaları bağlamında bu yöntemin tartışıldığı çalışmalar henüz olgunlaşmamıştır (Şan, 2020). Dolayısıyla karma yöntemle yürütülen özel eğitim araştırmalarının Türkiye’de yeni bir eğilim olduğu ve bu yöntemle ilişkin yapılan kapsamlı tartışmaların henüz yaygınlaşmadığı söylenebilir.

Sözü edilen nedenlerle, Türkiye’de özel eğitim alanında karma araştırma yöntemiyle gerçekleştirilen lisansüstü tezlerin içeriklerinin derinlemesine çözümlenerek analiz edilmesi ve böylece niteliğe ilişkin birtakım yorumlara ulaşılması önem kazanmaktadır. Yapılacak böyle bir çalışmanın, özel eğitimde karma araştırma yöntemiyle gerçekleştirilmiş tezlerdeki mevcut durumun ve yaşanan sorunların ortaya konulması, uzman ve araştırmacılara dayanaklı bir bakış açısı sunması ve yöntem bilimsel tartışmaları veriye dayalı olarak güçlendirmesi yönleriyle alana katkı sağlayacağı düşünülmektedir. Ayrıca yöntem bilimsel gelişmeler sonucunda karma araştırma yönteminin özel eğitim alanındaki öneminin geniş kitleler tarafından anlaşılacağı ve yöntemin özel eğitimde kullanımının artacağı öngörülmektedir. Dolayısıyla çalışmamız güncel özel eğitim araştırmalarına yön verme olasılığı taşıdığı için de anlamlıdır.

## Araştırmanın Amacı

Bu çalışmanın amacı, 2010-2020 yılları arasında Türkiye'deki özel eğitim anabilim dallarında karma araştırma yöntemiyle gerçekleştirilmiş lisansüstü tezlerin alanyazına dayalı olarak belirlenen temalar altında çözümlenmesidir. Bu çerçevede iki temel araştırma sorusuna yanıt aranmıştır:

1. Özel eğitim anabilim dallarında karma araştırma yöntemiyle gerçekleştirilen lisansüstü tezlerin genel betimleyici özellikleri nelerdir?
2. Özel eğitim anabilim dallarında karma araştırma yöntemiyle gerçekleştirilen lisansüstü tezlerin bu yönetime ilişkin özellikleri nelerdir?

## Yöntem

Bu çalışma, kuramsal analitik araştırma olarak desenlenmiştir. Kuramsal analitik araştırma, mevcut durumun belirlenmesi ve analiz edilmesine yönelik bir araştırma desendir (Neel, 1981). Dolayısıyla bu araştırma nitel bir çalışmadır. Çalışmada çözümleyici analize ulaşmak için nitel araştırmaya uygun olarak içerik analizi yapılmış, nitel veri toplama yöntemlerinden doküman incelemesi kullanılmıştır. Doküman incelemesi, araştırılması hedeflenen olgular hakkında bilgi içeren yazılı ve görsel materyallerin analizidir (Bowen, 2009; Yıldırım & Şimşek, 2013). Araştırılmak istenen konu hakkında bilgi sağlayan materyallere doküman adı verilir. Bu dokümanların başında kitaplar, makaleler, istatistikler, tezler, resimler gelir (Baloğlu, 2009; Balcı, 2013). Bu çalışmada dokümanlar lisansüstü tezlerdir. Kısaca, veri toplama tekniği olarak doküman incelemesinin, veri analiz yöntemi olarak içerik analizinin ve araştırma deseni olarak kuramsal analitik araştırmanın bu çalışmanın doğasına uygun olduğu söylenebilir.

## Şekil 1.

### Araştırma Sürecinin Aşamaları



## Araştırma Süreci

Bu araştırma üç temel aşamada gerçekleştirilmiştir. Bu aşamalar Şekil 1’de verilmiş ve izleyen bölümde sırasıyla açıklanmıştır.

## Veri Kaynakları ve Verilerin Toplanması

Veri kaynaklarını Türkiye’de 2010-2020 yılları arasında özel eğitim anabilim dallarında karma araştırma yöntemiyle desenlenen lisansüstü tezler oluşturmaktadır. Özel eğitim alanında karma yöntemle desenlenen ilk tezin (Karaaslan, 2010) bu yıla ait olması nedeniyle taramalar 2010’dan başlatılmıştır. Tarama sonucunda toplam 26 lisansüstü teze ulaşılmıştır. Verilerin toplanması aşamasında üç adımdan oluşan tarama süreci gerçekleştirilmiştir.

İlk adımda Yükseköğretim Kurulu (YÖK) Ulusal Tez Merkezinde yer alan tezler taranmıştır. İkinci adımda Türkiye’de özel eğitim bölümü bulunan üniversitelerin kütüphanelerindeki e-arşivlerde taramalar yapılmıştır. Son olarak dizin taraması gerçekleştirilmiş ve ulaşılan tüm tezlerin kaynakça izi sürülerek elle taramalar yapılmıştır. Tarama sürecinde, konuyla ilgili anahtar sözcükler ve bu sözcüklerin kombinasyonları kullanılmıştır. Bu kapsamda; “mixed method research, mixed methods research, mixed method, mixed methods, special education, karma araştırma yöntemi, karma yöntem araştırması, karma yöntem, özel eğitim, özel gereksinimli, gelişimsel yetersizlik, engelli, zihinsel engel, zihinsel engelli, zihin yetersizliği, otizm, otizm spektrum bozukluğu, yaygın gelişimsel bozukluk, işitme engeli, işitme engelli, işitme yetersizliği, görme engeli, görme engelli, görme yetersizliği, fiziksel engel, fiziksel engelli, fiziksel yetersizlik, çok engelli, çoklu yetersizlik, üstün yetenek, özel yetenek, üstün yetenekli, özel yetenekli” anahtar sözcükleri ve kombinasyonları kullanılmıştır.



## Verilerin Çözümlemesi ve Yorumlanması

Bu çalışmadaki verilerin çözümlemesinde içerik analizi yaklaşımı esas alınmıştır. Bu yaklaşımın amacı, toplanan verileri açıklayabilecek kavramlara ve ilişkilere ulaşmaktır. İçerik analizi ile veriler tanımlanmaya, verilerin içinde saklı olabilecek gerçekler ortaya çıkarılmaya çalışılmaktadır. İçerik analizinde yapılan temel işlem, birbirine benzeyen verileri belirli kavramlar ve temalar çerçevesinde bir araya getirmek ve bunları düzenleyerek yorumlamaktır (Glesne, 2010; Yıldırım & Şimşek, 2013).

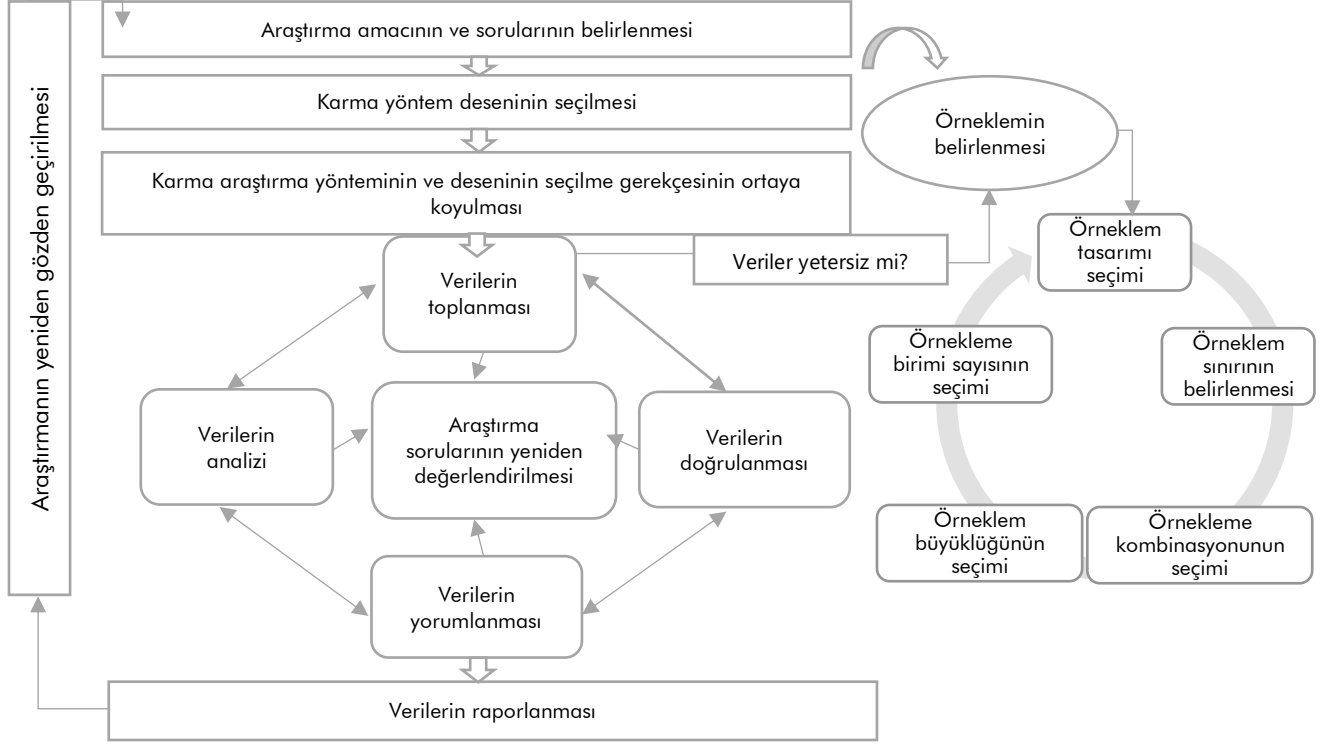
İçerik analizinde kullanılan temaların belirlenmesinde, karma yöntem araştırması planlanırken ve yürütülürken alanyazında dikkate alınması önerilen temel basamaklar dikkate alınmıştır (Corrigan & Onwuegbuzie, 2020). Bunun nedeni, önerilen bu basamakların ve bu basamaklar içerisinde yer alan temel ilkelerin karma yöntem araştırmalarının kalite göstergeleri olarak nitelendirilmesidir. Bu basamaklar yapılan araştırmalardaki var olan durumu ortaya koyabilecek, bu çalışmaların niteliğinin yorumlanmasını sağlayacak ve gelecek çalışmalara yön gösterebilecek bir meta-çerçeve çizmektedir (Corrigan & Onwuegbuzie, 2020). Karma yöntem araştırma sürecinin basamakları Şekil 2'de yer almaktadır.

Şekil 2'de görüldüğü gibi, karma yöntem araştırması sürecinde birtakım basamaklar döngüsel ve birbirleriyle iç içe yürütülmektedir. Ayrıca araştırmacı rollerinin belirlenmesi ve etik meselelerin dikkate alınması, araştırma sürecinde dikkate alınması gereken ana bileşenlerdendir (Cresswell, 2012; Corrigan & Onwuegbuzie, 2020). Çalışmadaki tezlerin çözümlemesinde kullanılan temalar bu doğrultuda şekillendirilmiştir. Bu kapsamda, Şekil 2'de yer alan bazı basamaklar birbirleriyle birleştirilmiş, araştırmacı yeterliği ve rolleri ve etik konular temalara eklenmiştir. Bu süreçte öncelikle araştırmacılar karma yöntem araştırma sürecinin temel basamaklarını dikkate alarak tezleri bağımsız olarak okumuşlar, sonrasında bir araya gelerek görüş birliği sağlayana kadar temaları tartışmışlardır. Belirlenen temalar karma araştırma yöntemi konusunda deneyimi olan bir alan uzmanına da gönderilerek son şeklini almıştır. Belirlenen dokuz tema şöyledir:

1. Araştırma amacının ve sorularının belirlenmesi
2. Karma yöntem yaklaşımına dayalı desenin seçilmesi
3. Karma yöntem yaklaşımının ve deseninin seçilme gerekçesinin ortaya koyulması
4. Örneklemin belirlenmesi
5. Verilerin toplanması
6. Verilerin analizi
7. Verilerin bütünleştirilmesi, doğrulanması, yorumlanması ve raporlanması
8. Araştırmacının yeterliliği ve rolleri
9. Etik

## Şekil 2.

## Karma Yöntem Araştırma Sürecinin Temel Basamakları (Meta-Çerçevesi)



Kaynak: Corrigan & Onwuegbuzie, 2020'den alınmıştır.

Temaların belirlenmesinden sonraki aşama, tezlerin bu temalar altında çözümlenmesidir. Bu analiz için bir veri kayıt formu oluşturulmuştur. Forma belirlenen temalar doğrultusundaki bilgiler ve örnekler kaydedilmiştir. Araştırma kapsamında ulaşılan tezlerin tamamı araştırmacılar tarafından önce bağımsız olarak okunmuş ve temalara göre kodlanmıştır. Bu süreçte iki araştırmacı (ikinci ve üçüncü yazar) tezlerin tamamını, diğer iki araştırmacı (birinci yazar ve bir başka alan uzmanı) birbirlerinden ayrı 13 (ulaşılan tezlerin %50'si) tezi veri kayıt formunu kullanarak temalara göre kodlamıştır. Güvenirlik için veri kayıt formunda tezlere ilişkin yapılan kodlamalar online toplantılar yapılarak karşılaştırılmıştır. Bu toplantılarda görüş birliği sağlanamamış olan kodlamalar için araştırmacılar değerlendirmelerini ifade etmiş, gerektiğinde tartışarak birbirlerini ikna etme yoluyla yapılan kodlamalar konusunda uzlaşma sağlamışlardır.

### Araştırmacı Yeterliliği

Birinci yazar, karma araştırma yöntemiyle çalışmalar yürütme ve lisansüstü tezlere danışmanlık yapma konusunda yedi yıllık deneyime sahiptir. İkinci ve üçüncü yazar ise, doktora tezlerini karma yöntem araştırması olarak yürütmüş ve bu yöntemle desenlenen çok çeşitli projelerde rol almıştır.

## Bulgular ve Yorum

Bu bölümde Türkiye’de özel eğitim anabilim dallarında karma araştırma yöntemiyle gerçekleştirilen lisansüstü tezlerin çözümlenmesi sonucunda elde edilen veriler aktarılmış ve yorumlanmıştır. Araştırma sorularıyla uyumlu olarak önce tezlerin genel betimleyici özellikleri, ardından tezlerin karma yöntemle ilişkin özellikleri irdelenmiştir. Bulgular kısmında çalışmaların sayısı (number) belirtilmiş, kısaltma olarak *n* kullanılmıştır.

### Tezlerin Genel Betimleyici Özellikleri

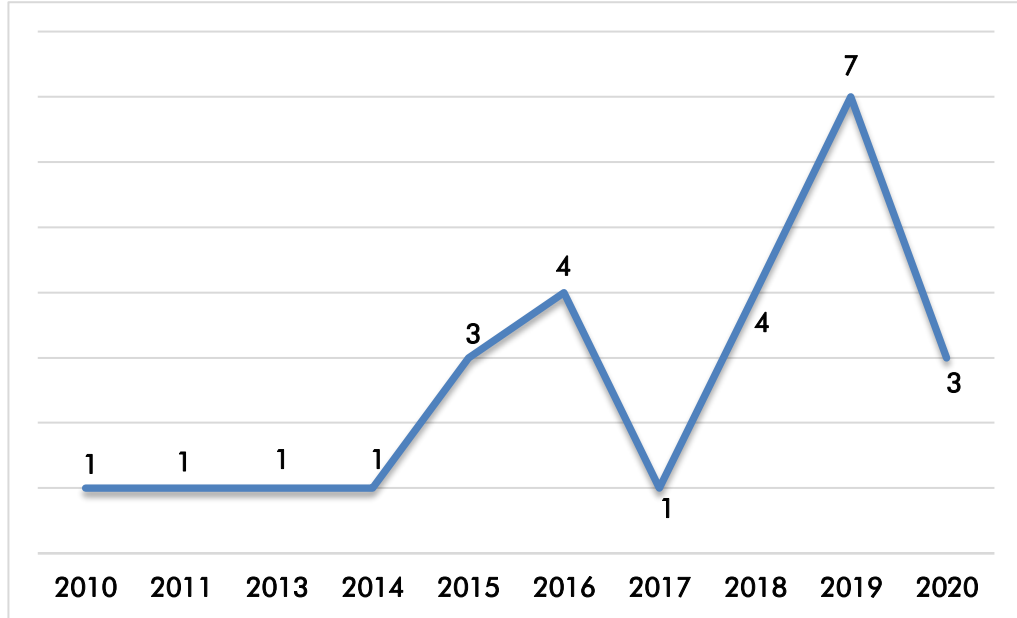
Lisansüstü tezlerin gerçekleştirildiği üniversitelere ve programlara göre dağılımı Tablo 1’de yer almaktadır.

**Tablo 1.**

*Tezlerin Gerçekleştirildiği Üniversitelere, Anabilim Dallarına ve Programlara Dağılımı (n = 26)*

Özellik	n	%
<b>Üniversite</b>		
Anadolu	13	50
Necmettin Erbakan	6	23
Ankara	2	8
Gazi	2	8
Hasan Kalyoncu	1	4
Bolu Abant İzzet Baysal	1	4
Dokuz Eylül	1	4
<b>Program</b>	1	4
Doktora	15	58
Yüksek Lisans	11	42

Özel Eğitim Anabilim Dallarında gerçekleştirilen çalışmaların Türkiye’nin pek çok farklı üniversitesinde gerçekleştirildiği görülmektedir. Çalışmaların büyük çoğunluğunun Anadolu Üniversitesi ile Necmettin Erbakan Üniversitesinde gerçekleştirildiği dikkat çekmektedir. Tezlerin yıllara göre dağılımı Şekil 3’te verilmiştir.

**Şekil 3.***Lisansüstü Tezlerin Yıllara Göre Dağılımı*

Şekil 3'e göre, Türkiye'de özel eğitim anabilim dallarında karma yöntemle gerçekleştirilen tezlerin 2010'da başladığı, bir süre yıl bazında birer tez ile devam edildiği, hatta bazı yıllar (2012) hiç çalışma olmadığı, ancak günümüze yaklaştıkça tez sayısının belirgin bir artış gösterdiği görülmektedir. Son yıllarda karma yöntem araştırmasına vurgu yapan çalışmalarla uyumlu biçimde, özel eğitimde de bu yöneme yoğun bir ilginin olduğunu söylemek mümkündür. Gerçekleştirilen tezlerin büyük bir kısmının ise doktora tezi olduğu görülmektedir (n: 15).

**Tezlerin Karma Yönteme İlişkin Özellikleri**

Bu çalışmada yer alan lisansüstü tezlerin karma yöneme ilişkin özellikleri, alanyazında karma yöntemle araştırmalar yürütülürken takip edilmesi önerilen temel aşamalar dikkate alınarak çözümlenmiştir. İlerleyen kısımda bu aşamalara dayalı olan her bir tema kapsamında ulaşılan veriler detaylandırılarak sunulmuştur.

**Tema 1. Araştırma amacının ve sorularının belirlenmesi**

Bu çalışmadaki tezlerin büyük bir bölümünün (n: 17) geliştirilen veya mevcut bir programın/uygulamanın etkililiğini belirlemeyi amaçladığı dikkat çekmektedir. Bir başka deyişle, müdahale içeren çalışmalar ağırlıktadır. Müdahale içeren çalışmalarda araştırmacılar tarafından geliştirilen ya da uyarlanan programların özel gereksinimleri olan birey, ailesi, öğretmenler ya da çeşitli paydaşlar üzerindeki etkisi sınanmaya çalışılmıştır. Çalışmalarda *ebeveyn-çocuk etkileşimi* (Karaaslan, 2010; Toper-Korkmaz, 2015; Tomris, 2019), *sosyal beceriler* (Kaya, 2011; Sani-Bozkurt, 2016; İçyüz, 2019),

uygun olmayan davranışlar (Kahveci, 2015; Melekoğlu, 2017) olmak üzere farklı süreçlere müdahale edildiği görülmüş; bazı çalışmalarda ebeveyn gereksinimlerine (Bayraklı, 2016; Cankuvvet, 2015; Şahin, 2019) ve öğretmen mesleki yeterliliklerine odaklanıldığı gözlenmiştir (Bilgiç, 2018; Karaca, 2018; Deniz, 2019; Çelik, 2019; Eker, 2020; Bural, 2020). Bunun yanı sıra, dokuz çalışmanın doğrudan kapsayıcı eğitime yönelik olarak gerçekleştirildiği dikkat çekmektedir (Bayraklı, 2016; Bilgiç, 2018; Çelik, 2019; İcöz, 2016; Karaca, 2018; Karahan, 2019; Melekoğlu, 2017; Yıldırım-Hacıbrahimoğlu, 2013; Yılmaz, 2014).

Bu çalışmaların yarısında ( $n: 8$ ) önce gereksinim analizleri yapılarak var olan durum keşfedilmeye ve betimlenmeye çalışılmış, ardından ihtiyaca göre bir program geliştirilerek yapılan müdahalenin etkisi sınanmıştır (Bayraklı, 2016; Bural, 2020; Cankuvvet, 2015; Çelik, 2019; Deniz, 2019; Eker, 2020; Karaca, 2018; Şahin, 2019). Örneğin; Cankuvvet (2015) çalışmasında bu süreci şu şekilde tanımlamıştır:

Araştırmanın ilk aşamasında, nitel veri toplama teknikleriyle ebeveynlerin bilgi gereksinimleri belirlenmiştir. Nitel veri toplama teknikleriyle ortaya çıkarılan bilgi gereksinimleri, nitel veriye dayandırılarak geliştiren nicel veri toplama aracıyla daha büyük bir örneklem grubunda incelenmiştir. İkinci aşamasında ise belirlenen gereksinimler temelinde geliştirilmiş programın etkililiği nicel veri toplama araçlarıyla değerlendirilmiştir.

Özel eğitim alanında farklı yetersizlik gruplarına ve bireysel gereksinimlere yönelik çeşitli programlara ihtiyaç duyulmaktadır (Heward, 2009). Bu nedenle, bu çalışmada bir programın ya da uygulamanın etkisini sınamaya yönelik müdahale içeren tezlerin fazla olması beklenen bir bulgu olmakla birlikte; gereksinimlere dayalı olarak program geliştirme çalışmalarının oldukça sınırlı olduğu dikkat çekicidir. Bununla birlikte, incelenen tezlerin dokuzunda keşfetme ve betimleme amacına yer verilerek sadece var olan durumun ortaya koyulduğu görülmektedir. Bu çalışmalarda keşfedilmeye ve betimlenmeye çalışılan duruma göre baskın paradigmanın değişkenlik gösterdiği gözlenmektedir. Üç çalışmada (Karahan, 2019; Özdemir, 2016; Yıldırım-Hacıbrahimoğlu, 2013) nicel boyut daha baskın iken; bir çalışmada nitel boyutun daha baskın olduğu (İcöz, 2016) ve beş çalışmada ise nicel ve nitel paradigmaların eşit rollerde olduğu görülmüştür (Anıl, 2019; Erkaya, 2018; Kılıç, 2020; Tunalı, 2018; Yılmaz, 2014). Bu bulgu, araştırmacıların araştırmanın amacını ve sorularını belirlerken hangi paradigmaya daha yakın bir duruş sergilediği, nicel ve nitel araştırma yöntemlerini birleştirmenin gücüne olan inancını araştırmasına nasıl yansıttığıyla ilişkilendirilebilir (Cresswell, 2012; Corrigan & Onwuegbuzie, 2020).

Araştırma amacının ve sorularının açık bir şekilde yazılması; kuramsal ve kavramsal altyapının ortaya konulması, örneklem seçimi gibi süreçlerin planlanmasında oldukça önemlidir. Tezlerin tümünde araştırmanın amacının ve sorularının açık bir şekilde ifade edildiği görülmüştür. Bazı tezlerde (ör. Şahin, 2019) nicel ve nitel araştırma sorularına ayrı ayrı yer verildiği; bazı tezlerde ise (ör. Erkaya, 2018) karma araştırma yönteminin doğasına uygun bir şekilde hem nicel hem de nitel araştırma yöntemlerini birleştirmeyi gerektiren daha kapsayıcı sorulara yer verildiği dikkat çekmektedir. Aşağıdaki örnekte

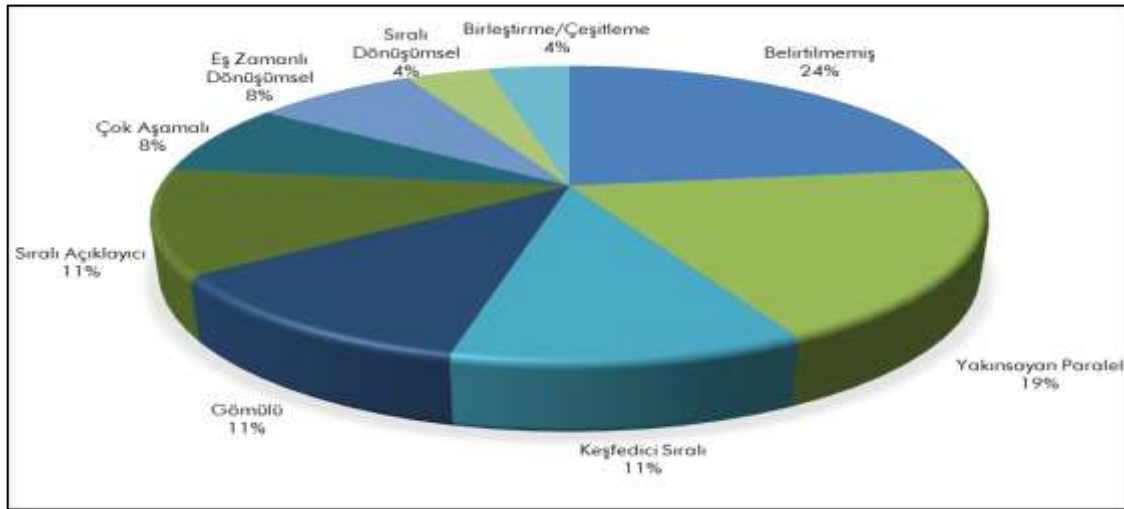
hem nicel hem de nitel verilerin toplanmasını gerektiren bir araştırma sorusuna yer verilmiştir:

Bu araştırmanın amacı, okul öncesi ve ilkokul dönemindeki işitme kayıplı çocukların sosyal çevre bağlamı içinde ve annelerinin bakış açısından ev ve okul dışı sosyal ortamlarda yaşadıkları iletişim sorunlarını ve annelerin bu sorunlar karşısında geliştirdikleri çözüm stratejilerini belirlemektir. Bu genel amacı gerçekleştirebilmek için; işitme kayıplı çocuklar, başkalarıyla iletişim kurarken hangi bağlamlarda sorun yaşamaktadırlar? sorusuna yanıt aranmıştır. (Erkaya, 2018).

## Tema 2. Karma yöntem yaklaşımına dayalı desenin seçilmesi

Desenleri incelendiğinde, tezlerin bir kısmında karma yönteme ilişkin herhangi bir desenin belirtilmemiş olduğu dikkat çekmektedir ( $n: 6$ ). Bu tezlerden üçünün 2015 yılı ve öncesinde gerçekleştirilmiş olduğu (Karaaslan, 2010; Kaya, 2011; Kahveci, 2015); üç tezin danışmanın ise aynı kişi olduğu görülmüştür (Karaca, 2018; Deniz, 2019; Bural, 2020). 2015 yılı öncesinde Türkiye’de karma araştırma yöntemine ilişkin kaynakların sınırlı olması, bu yöntemin yeni bir paradigma olarak gelişiyor oluşu gibi durumlar bu tezlerde desenin belirtilmemiş olmasının nedenleri olabilir. Diğer üç tezde ise danışmanın deneyimi, bilgisi ve yönlendirmesine bağlı sınırlılıklar yaşanmış olabilir.

2015 yılından sonraki lisansüstü tezlerde ise, pek çok farklı kaynağa atıfta bulunularak çeşitli desenlere yer verildiği görülmüştür. Bu bulgu son yıllarda karma araştırma yöntemine yönelik kaynakların sayısında önemli bir artışın olmasıyla ve farklı kaynaklardaki terminoloji karmaşasıyla ilişkilendirilebilir. Alanyazındaki pek çok farklı kaynak incelendiğinde; desenlerin farklı biçimlerde çevrildiği, kimi kaynaklarda ise aynı desenin farklı isimlerle nitelendirildiği gözlenmektedir (Şan, 2020). Bu çalışmada, incelenen tezlerde belirtilen tüm desenlere doğrudan yer verilmiştir. Bu kapsamda, tezlerde daha çok Yakınsayan Paralel Desen tercih edildiği ( $n: 5$ ), bunu sırasıyla Keşfedici Sıralı Desen ( $n: 3$ ), Sıralı Açıklayıcı Desen ( $n: 3$ ), Gömülü Desen ( $n: 3$ ), Çok Aşamalı Desen ( $n: 2$ ), Eş Zamanlı Dönüşümsel Desen ( $n: 2$ ), Sıralı Dönüşümsel Desen ( $n: 1$ ) ve Birleştirme/Çeşitleme Temel desenin takip ettiği görülmektedir ( $n: 1$ ) (Bk. Grafik 1).

**Grafik 1.****Özel Eğitim Anabilim Dallarında Gerçekleştirilen Lisansüstü Tezlerde Kullanılan Karma Yöntem Desenleri**

Tezlerin nicel ve nitel boyutlarındaki araştırma desenleri incelendiğinde; nicel boyutta en fazla kullanılanın öntest-sontest kontrol gruplu ( $n: 7$ ) ve kontrol grupsuz deneysel desenler ( $n: 5$ ) olduğu, bunu sırasıyla tarama modeli ( $n: 6$ ), tek denekli deneysel desen ( $n: 2$ ), karışık faktöriyel desen ve tasarım tabanlı araştırma deseninin takip ettiği görülmektedir ( $n: 1$ ). Kimi çalışmalarda nicel boyuta ilişkin herhangi bir desen belirtilmezken; bazı çalışmalarda birden fazla desen kullanıldığı dikkat çekmektedir (ör. tarama modeli + öntest-sontest kontrol gruplu deneysel desen vb.) (İçyüz, 2019). Bunun yanı sıra, sadece iki çalışmada nitel boyutta kullanılan araştırma desenine ilişkin bilgi verildiği; bu çalışmalarda nitel boyutta kullanılan desenin ise fenomenolojik desen olduğu görülmektedir (Karahana, 2019; Şahin, 2019). Bu bulgular, özel eğitimin doğası gereği tezlerin nicel boyutta genellikle yarı deneysel desenlerle desenlendiğini, nitel boyutta ise katılımcıların bir fenomene ya da bir sürece ilişkin deneyimlerini, bakış açılarını ve dünya görüşlerini keşfetmeye ve anlamaya çalışan araştırma deseninin kullanıldığını göstermektedir.

Günümüzde karma yöntem araştırması ayrı bir paradigma olarak kabul edildiğine göre, çalışmalarda artık diğer paradigmanın desenleri değil, karma yöntem desenleri açıkça ortaya koyulmalıdır (Cresswell, 2012). Oysa bazı çalışmalarda karma yöntem deseninin adı yokken, nicel ve nitel desenlerin adının olması, paradigmanın henüz içselleştirilmemiş olmasının bir göstergesi olarak kabul edilebilir.

**Tema 3. Karma yöntem yaklaşımının ve deseninin seçilme gerekçesinin ortaya koyulması**

Tezlerin büyük çoğunluğunda çalışmanın neden karma yöntem yaklaşımıyla yürütüldüğünün ve desenin seçilme gerekçesinin alanyazına dayandırılarak kuramsal bir

çerçeve de açıklanmış olduğu görülmektedir ( $n: 21$ ). Öte yandan, kimi çalışmalarda buna ilişkin bir bilginin sunulmadığı, hatta yöntemi açıklamada herhangi bir kaynak verilmediği dikkat çekmektedir ( $n: 5$ ). Bu çalışmaların bazılarında nitel veri sadece sosyal geçerlik için raporlanmış ve çalışma karma yöntem olarak adlandırılmıştır (ör. Karaaslan, 2010). Karaaslan (2010) tarafından yapılan çalışmanın yöntem kısmında sadece; "Araştırmada, öntest-sontest kontrol gruplu desen kullanılmıştır. Araştırma aynı zamanda nitel ve nicel verilerin kullanıldığı karışık desen (mixed method) özelliklerini de yansıtmaktadır." şeklinde bir açıklama yer almıştır. Bu durum, tezin gerçekleştirildiği yıllarda karma yöntem araştırmalarına yönelik kaynaklara ulaşma konusunda sınırlılık yaşanması ile açıklanabilir. Ayrıca sadece sosyal geçerlik verisinin toplanmasıyla karma yöntem olarak adlandırılan araştırmalar, karma yöntem yaklaşımının felsefi ve kuramsal altyapısının anlaşılamadığına işaret etmektedir. Çünkü karma yöntem araştırmaları nitel ve nicel yöntemlerin basit bir birleşimi değil, bunların güçlü yanlarının birbirini destekler nitelikte bütünleştirildiği kapsamlı entegrasyon çalışmalarıdır (Cresswell, 2012; Teddlie & Tashakkori, 2009).

Tezlerde karma araştırma yönteminin hangi amaçlarla seçildiği incelendiğinde; veri çeşitlemesi, tamamlayıcılık, geliştirme ve genişletme amaçlarının belirtildiği görülmektedir. Örneğin, Tomris (2019) gerçekleştirdiği çalışmasında neden karma araştırma yöntemine yer verdiğinin gerekçesini şu şekilde ortaya koymaktadır:

Bu çalışmada karma yöntemin kullanılma nedeni, "Çeşitleme", "Tamamlama" ve "Genişletme" gerekçelerine dayanmaktadır. Araştırmada farklı yaklaşım ve yöntemlerden elde edilen sonuçların birbirine yakınlığını veya birbirini desteklemesini araştırmak amacıyla "çeşitleme" yapılmıştır... Araştırmada nicel ve nitel veriler ile hem çakışmaların olduğu durumları hem de olayı farklı açılardan ölçerek zengin ve ayrıntılı bir hale getirme gereksinimi "tamamlama" gerekçesini; birbirinden ayrı olguları incelemek için farklı araştırma yöntemleri kullanarak, araştırmanın sınırlarını genişletmek, araştırma bulgularının güvenilirliğini ve geçerliliğini güçlendirme gereksinimi ise "genişletme" gerekçesini oluşturmaktadır (Creswell & Plano Clark, 2018, s. 103).

Cankuvvet (2015) çalışmasında veri çeşitleme sürecini ve çalışmasında karma araştırma yöntemine geliştirme amacıyla yer verdiğini şu ifadelerle belirtmektedir:

Bu çalışma veri çeşitlemesi açısından değerlendirildiğinde; odak grup ve yarı-yapılandırılmış olmak üzere iki farklı görüşme formatıyla veri elde edildiği görülmektedir.

Karma araştırma yönteminin tercih edilme gerekçesini tamamlayıcılık amacıyla kullandığını belirten İçyüz (2019), bu durumu çalışmasında şöyle açıklamaktadır:

...araştırma sorularının yanıtlanmasında sadece bir yöntem kullanılmasına göre daha iyi cevaplamaya imkân sağladığı için... bu çalışmada veriler ilk olarak nicel veri olarak elde edilmiş, ardından drama oturumlarıyla nitel veriler ile detaylandırılarak tamamlanmıştır.

#### Tema 4. Örneklemin belirlenmesi

Karma yöntem araştırmalarında örneklemin belirlenmesi, diğer araştırma yöntemlerine göre daha karmaşık bir süreçtir. Çünkü zaman boyutu (eş zamanlı veya sıralı veri toplama), öncelik ve önem boyutu (nitel ve/veya nicel boyutun baskın veya eşit rol



oynaması) ve desenler arasındaki ilişki (paralel, iç içe veya çok düzeyli) boyutu gibi pek çok bileşen dikkate alınmalıdır (Corrigan & Onwuegbuzie, 2020). Tezlerin sekizinde nicel boyutun baskın olduğu, bu kapsamda öncelikle belirlenen katılımcı grubundan nicel verilerin toplandığı, daha sonra aynı veya daha küçük bir örneklem grubu üzerinden nitel verilerin toplandığı görülmektedir (Bilgiç, 2018; Kahveci, 2015; Karaaslan, 2010; Karaca, 2018; Karahan, 2019; Kaya, 2011; Özdemir, 2016; Yıldırım-Hacıbrahimoglu, 2013). Yedi tezde, nitel boyutun baskın olduğu izlenmiştir. Bunlardan biri haricinde (Bayraklı, 2016), tezlerin büyük çoğunluğunda nitel ve nicel boyutta ayrı oluşturulan örneklem grupları ile çalışıldığı görülmektedir (Bural, 2020; Cankuvet, 2015; Deniz, 2019; Eker, 2020; İçyüz, 2019; Şahin, 2019).

On bir tezde ise belirlenen örneklem grupları üzerinden eş zamanlı olarak verilerin toplandığı görülmektedir (Anıl, 2018; Çelik, 2019; Erkaya, 2018; İçyüz, 2019; Kılıç, 2020; Melekoğlu, 2017; Sani-Bozkurt, 2016; Toper-Korkmaz, 2015; Tomris, 2019; Tunalı, 2018; Yılmaz, 2014). Bu tezlerde yakınsayan paralel desen (Anıl, 2018; Melekoğlu, 2017; Toper-Korkmaz, 2015; Yılmaz, 2014), eş zamanlı dönüşümsel desen (Erkaya, 2018; Kılıç, 2020), birleştirme deseni (Tomris, 2019) ve gömülü desen (Çelik, 2019) gibi eş zamanlı veri toplamayı gerektiren aşamalara yer verildiği dikkat çekmektedir. Bu bulgular; örneklem seçimi ve tasarımı, belirlenen örneklem grupları üzerinden veri toplama sürecinde zaman boyutu, öncelik boyutu ile desenler arasında tutarlı bir yönde ilişkinin olduğuna işaret etmektedir.

Tezlerde kullanılan ölçeklerde en fazla 210 en az 10; yarı yapılandırılmış görüşmelerde en fazla 43 en az 4; odak grup görüşmelerinde ise en fazla 43 en az ise 30 katılımcıdan veriler toplanmıştır. Nicel boyutunun deneysel desenle tasarlandığı çoğu tezin katılımcı sayısı deneysel araştırmalarda olması gereken sayıda olmayıp, nitel boyuttaki görüşmelerde ise önerilen katılımcı sayısının karşılandığı dikkat çekmiştir. Bu bulgular; karma yöntemle desenlenen tezlerdeki katılımcıların özel eğitim alanının doğası gereği ve alanyazınla paralel olarak amaçlı örnekleme seçildiğine, elde edilen bulguların evrene genellenebilir olmadığına ve araştırma sınırları içerisinde yorumlanması gerektiğine işaret etmektedir.

Tezlerde en fazla çalışılan grubun öğretmenler olduğu ( $n: 12$ ); bunu ise sırasıyla ailelerin ( $n: 11$ ), 6-18 yaş arası özel gereksinimli çocukların ( $n: 6$ ), 0-6 yaş arası özel gereksinimli küçük çocukların ( $n: 5$ ), özel gereksinimli yetişkinlerin ( $n: 2$ ), tipik gelişim gösteren çocukların ( $n: 2$ ) ve yöneticilerin takip ettiği görülmektedir ( $n: 2$ ). Çalışmalarda odaklanılan yetersizlik gruplarına bakıldığında ise; en fazla otizm spektrum bozukluğu (OSB) olan bireylere yönelik çalışmaların gerçekleştirildiği ( $n: 6$ ); bunu ise sırasıyla işitme yetersizliği ( $n: 5$ ), zihinsel yetersizlik ( $n: 4$ ), üstün yetenek ( $n: 2$ ), görme yetersizliği ( $n: 1$ ) ve öğrenme güçlüğü'nün izlediği görülmektedir ( $n: 1$ ).

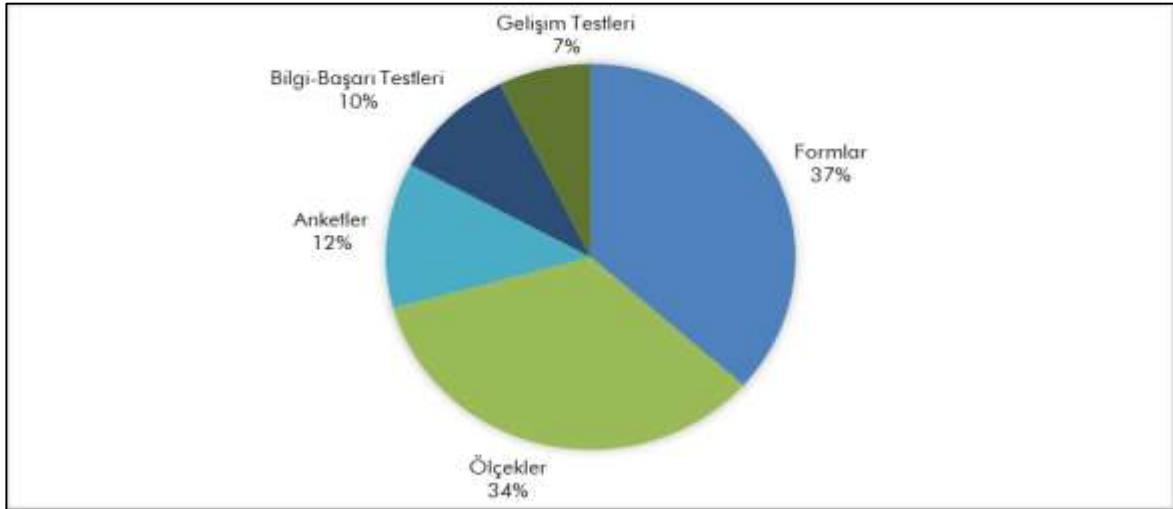
### Tema 5. Verilerin toplanması

Tezlerin büyük çoğunluğunda veri toplama süreçlerinin nicel ve nitel boyut olmak üzere iki ayrı başlık altında sunulduğu görülmektedir ( $n: 16$ ). Bu çalışmalarda hem nicel hem de nitel veri toplama araçlarına ilişkin detaylı bilgiler sunulmuştur. Nicel veri toplama araçları Grafik 2’de, nitel veri toplama teknikleri Grafik 3’te verilmiştir.

Grafik 2 ve 3 incelendiğinde, tezlerde farklı nicel ve nitel veri toplama tekniklerine yer verildiği; nicel veri toplama aracı olarak formlar ve ölçeklerin, nitel veri toplama tekniği olarak ise yarı yapılandırılmış görüşmenin öne çıktığı görülmektedir.

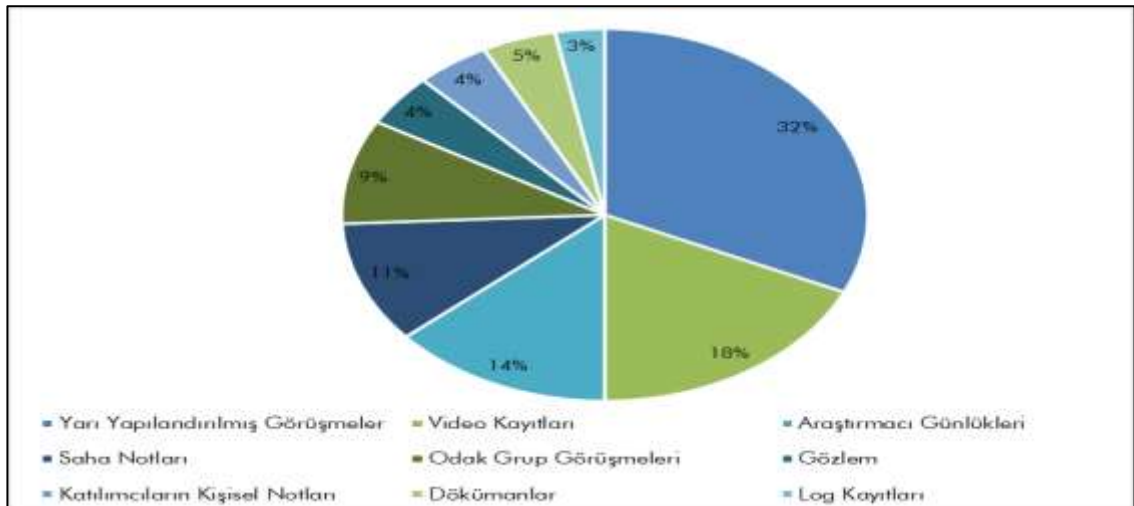
### Grafik 2.

Tezlerde Kullanılan Nicel Veri Toplama Araçları



### Grafik 3.

Tezlerde Kullanılan Nitel Veri Toplama Teknikleri



Veri toplama temasında tezlerdeki geçerlik ve güvenilirlik çalışmaları da ele alınmıştır. Karma yöntem araştırmalarında, geçerlik ve güvenilirlik çalışmaları hem nicel hem de nitel yönetime yönelik planlanmalı ve bu süreçte kapsamlı veriler toplanmalıdır (Onwuegbuzie & Leech, 2009). Özellikle son yıllara ait 16 tezde geçerlik ve güvenilirlik süreçlerine ilişkin bilgiler nicel ve nitel başlıklar altında ayrıntılarıyla sunulurken; 4 tezde sadece nitel verilerin ya da nicel verilerin geçerlik ve güvenilirlik bilgilerine yer verildiği (Eker, 2020; Kahveci, 2015; Karahan, 2019; Kaya, 2011); 6 tezde ise bu sürece ilişkin bilgilere yer verilmediği görülmüştür (Anıl, 2019; Bural, 2020; Deniz, 2019; Karaca, 2018; İcyüz, 2018; Tunalı, 2018). Nicel boyutta ağırlıklı olarak gözlemciler arası güvenilirlik ve uygulama güvenilirliğine; nitel boyutta ise veri çeşitlemesi, akran değerlendirilmesi, uzman değerlendirmesi, katılımcı teyidine yer verilmiştir. Tezlerin yarısından fazlasında ayrıntılı olarak geçerlik-güvenirlik bilgilerinin sunulmamış olması, yönetime ilişkin temel bölümlerin planlanmasında ve yürütülmesinde sorunlar yaşandığına işaret etmektedir.

## Tema 6. Verilerin analizi

Karma yöntem araştırmalarının analiz süreci nitel verilerin nitel yöntemler aracılığıyla, nicel verilerin ise nicel yöntemler aracılığıyla analiz edilmesini gerektirmektedir (Cresswell & Plano-Clark, 2018). Bu çalışmada incelenen tüm tezlerde bu kurala uyulduğu görülmektedir. Grup nicel analizlerde istatistiksel teknikler, tek denekli araştırma modeli ile desenlenen iki çalışmada ise grafiksel analiz kullanılmıştır. Çalışmaların nitel boyutunda ise betimsel, içerik ve tümevarımsal analiz tekniklerine yer verildiği dikkat çekmiştir. Bazı çalışmalarda ise (ör. Şahin, 2019) birden fazla yöntem bir arada kullanılmıştır (ör. betimsel analiz + içerik analizi).

## Tema 7. Verilerin bütünleştirilmesi, yorumlanması ve raporlanması

Karma yöntem araştırmalarında raporlama, sürecin önemli bir aşaması ya da bileşeni olarak görülmektedir (Gorard & Taylor, 2004). Bu çalışmadaki tezlerin raporlama özellikleri iki boyutta değerlendirilmiştir: Raporda kullanılan terminoloji ve raporun yapısı.

İlk olarak, tezlerde kullanılan terminolojideki çeşitlilik dikkat çekicidir. En sık kullanılan terim *karma yöntem* olmasına karşın *karişik desen*, *karma desen*, *karma araştırma modeli*, *karma yöntem*, *karma model*, *karma yaklaşım*, *karma yöntem modeli*, *karma araştırma deseni*, *karma yöntem araştırması*, *karma yöntemli araştırma* kullanımları da görülmektedir. Bu çeşitlilik ulusal alanyazında karma araştırma yöntemine yönelik bir kavram karmaşasına işaret etmektedir. Bu durum, karma araştırma yönteminin diğer araştırma paradigmalara göre daha yeni ve halen gelişen bir paradigma olmasıyla ilişkilendirilebilir.

Raporlamada ele alınan ikinci boyut tezin yapısıdır. Bağlı olunan enstitü yazım kılavuzlarında birtakım farklılıklar olmasına karşın, tezlerin tamamının APA Yazım Kılavuzu ile uyumlu olduğu görülmüş; giriş, yöntem, bulgular ve tartışma bölümlerinin

içeriği tezlere yansıtılmıştır (APA, 2015). Bir çalışmanın karma yöntem araştırması olarak kabul edilebilmesi için iki yöntemin veri toplama araçlarının birbirini destekler nitelikte kullanılması, sunum aşamasında ise elde edilen verilerin kapsamlı bir biçimde bütünleştirilmesi gerekir (Creswell & Plano-Clark, 2018; Leech & Onwuegbuzie, 2009). Bu bildirimde karşın, nitel ve nicel bulgular 10 tezde sentezlenmiş, 16 tezde sentezlenmemiş şekilde rapor edilmiştir. Bu bulgu, karma yöntem anlayışının tezlerin raporlama süreçlerine yeterince yansıtılmadığına işaret etmektedir. Örneğin, Erkaya (2018) elde ettiği bulguların sunum sürecinde hem nitel hem de nicel sonuçların birbirini destekleyecek biçimde bütünleştirilmesine vurgu yapmış ve şu ifadelerle yer vermiştir:

...bulgular verilirken nitel ve nicel analiz sonucunda elde edilen bulgular bir arada değerlendirilerek ailenin sunduğu etkileşim alanları çözümlenmeye çalışılmıştır... Katılımcılardan yirmi biri çocuğunun aile büyükleri veya akrabalarla iletişim halinde olduğunu belirtmiştir. A6 kodlu anne buna ilişkin ... şeklinde görüşlerini ifade etmiştir... Uygulanan ÇİSBA sonuçlarına bakıldığında ise ev ve okul dışında iletişim kurulan kişiler olarak %78.9 (n = 71) oranında aile büyükleri/akrabalar çıkmıştır...

## Tema 8. Araştırmacı yeterliliği ve rolü

Karma yöntem araştırmalarının planlanılması sürecinde hem nicel hem de nitel yöntem bilgisine sahip uzmanlarla işbirliği kurulması oldukça önemlidir (Corrigan & Obwegbuzie, 2020; Obwegbuzie & Poth, 2016; Wachsmann vd., 2019). Araştırmacının kendisi de çalışmanın temel parçasıdır; araştırma paradigmalarına bakış açısı, nicel ve nitel yöntem bilgisi, deneyimi ve rolleri, süreçte yaşanan sorunlar ve bulunan çözümler gibi konulara çalışmada yer vermesi gerekmektedir (Corrigan & Obwegbuzie, 2020; Wachsmann vd., 2019). Bu kapsamda 20 tezde bu konulara hiç yer verilmemiş, 5 tezde hem nicel hem de nitel yöntem yetkinliğine ilişkin oldukça sınırlı bilgiler yer almıştır. Son yıllarda gerçekleştirilen sadece bir tezde araştırmacı rolleri, yöntem bilgisi, ekip işbirliği, tez sürecinde yaşanan sorunlar ve bulunan çözüm önerileri açıklanmıştır. Çelik'in (2019) tezinde araştırmacı rolüne şu şekilde yer vermiştir:

Hem uygulamacı, hem veri toplama araçlarını hazırlama ve toplama öncüsü, hem de gözlemci rolleri üstlenen araştırmacı, erken çocukluk özel eğitimi ve doğal öğretim uygulamaları alanında yurt dışı ve içi gözlem ve uygulama deneyimine sahiptir. Ayrıca hem nitel hem de nicel araştırma yöntemleriyle tasarlanmış çeşitli proje ve çalışmalarda rol alarak farklı araştırma yöntemleriyle çalışmalar gerçekleştirme konusunda bilgi ve deneyim kazanmıştır.

## Tema 9. Etik konular

Bilimsel araştırmalarda etik ilkelerin benimsenmesi esastır. Araştırmalarda etik ihlalin önüne geçmek üzere hangi önlemlerin alınmış olduğuna dair bilgilere yer verilmesi beklenmektedir (Creswell, 2012). Türkiye'de 2019 yılı itibari ile "Etik Kurul Onayı Belgesi" tüm bilimsel araştırmalarda zorunlu kılınmıştır (T.C. Resmi Gazete, 9 Mart 2019, sayı: 30709). Bu çalışmadaki tezler incelendiğinde, 2019 yılı ve sonrasındaki tüm tezlerde etik kurul onay belgesine yer verildiği görülmektedir.

Tezlerin büyük bir kısmında daha çok; gerekli izinlerin alınması, katılımcı kimliklerinin gizliliği için kod isimlerin kullanılması, araştırmanın amacının net bir şekilde katılımcılarla paylaşılması gibi etik ilkelere yer verildiği dikkat çekmektedir. Bunun dışında, çok az tezde etik konusunun hem araştırma hem de uygulama etiği boyutunda ayrıntılı ele alındığı görülmektedir. Çelik'in (2019) tezinde araştırma sürecine başlamadan önce (informed consent), veri toplama sürecinde (situational ethics, relational ethics) ve raporlama sürecinde (exit ethics) temel alınan etik konulara yer verilmiştir.

### Tartışma, Sonuç ve Öneriler

Çalışmanın amacı, Türkiye'deki özel eğitim anabilim dallarında karma araştırma yöntemiyle gerçekleştirilmiş lisansüstü tezlerin çözümlenmesidir. Bu çerçevede ortaya çıkan ilk temel bulgu, özel eğitim alanında karma yöntemle gerçekleştirilen lisansüstü tezlerde yıllar içerisinde ciddi bir artış gözlenmesi, bu artışın ise özellikle son yıllarda hız kazanmasıdır. Bu bulgu, araştırma paradigmalarının yıllar içerisindeki gelişimine ve değişimine uygun bir gelişmedir (Creswell, 2012; Creswell & Plano-Clark, 2018; Corrigan & Onwuegbuzie, 2020; Günbayı, 2020). Bu konu yöntemin güncel bir eğilim olmasından ziyade, özel eğitim alanı ile karma araştırma yönteminin yakın ilişkisi açısından tartışılmaktadır (Collins vd., 2006; Klinger & Boardman, 2011; Trainor, 2011). Yapılan tartışmalarda, özel eğitimin doğasının karma araştırma yöntemine uygunluğu şu görüşlerle desteklenmektedir: Özel eğitim engellilik, insan hakları ve hak savunuculuğu, bireysel ve kültürel farklılıklar ve eğitime eşit erişim gibi toplumsal, sosyal, politik ve kapsayıcı eğitimle ilgili pek çok konunun araştırıldığı bir alandır. Bu yöntemin alanın kültürel, ontolojik ve epistemolojik boyutlarının çoklu bakış açısıyla tartışılmasına katkılar sağlayabileceği belirtilmektedir (Collins vd., 2006; Klingner & Boardman, 2011; Trainor, 2011). Ayrıca her yetersizlik grubunun kültürel ve gelişimsel açıdan kendine özgü özelliklerinin olması farklı yetersizlik gruplarıyla ilgili çeşitli araştırma problemlerinin birden fazla kaynaktan veri toplanarak daha güçlü bir şekilde yorumlanmasını gerektirmekte, karma araştırma yöntemi araştırmacının eline nicel ve nitel verilerden oluşan çok daha güçlü bir sentez sunmaktadır (Trainor, 2011). Özel eğitim, uygulamalı ve bireyselleştirmeye dayalı bir alandır. Bu nedenle farklı yetersizlik gruplarının gereksinimlerinin keşfedilmesi, bu gereksinimler temelinde müdahalelerin geliştirilmesi, uygulanması ve etkisinin değerlendirilmesi oldukça önemlidir (Corr vd., 2019; Klinger & Boardman, 2011).

Özel eğitimde tartışılan bir diğer önemli konu, teori ve uygulama arasında bir boşluk olduğudur (Odom vd., 2005). Özellikle müdahale içeren desenlerin işe koşulduğu karma yöntem araştırmalarının bu boşluğu doldurma potansiyeli taşıdığı vurgulanmaktadır (Klingner & Boardman, 2011; Schneider & McDonald, 2007; Vaughn vd., 2000). Türkiye'deki özel eğitim alanında karma yöntem tezlerin çoğunluğunun müdahale içeriyor olduğu ve bir müdahalenin etkisini tahmin etmeyi amaçladığı görülmektedir. Bu bulgular, özel eğitim-karma araştırma yönteminin yakın ilişkisiyle ilgili dayanakları desteklemektedir. Ancak, katılımcı gereksinimlerine dayalı program

geliştirme çalışmalarının oldukça sınırlı kalmış olduğu dikkat çekicidir. Bu nedenle, özel eğitimin gereksinimlere dayalı doğasının Türkiye'deki çalışmalara bütünüyle yansımaları tartışmalı görünmektedir.

Üniversitelerdeki lisansüstü eğitim programlarında karma araştırma paradigmasına yer verilmesi ve bu araştırma yöntemine ilişkin spesifik derslerin açılması özel eğitim alanında yapılacak çalışmaların yöntem bilimsel bakış açısını etkileyecektir (Wachsmann vd., 2019). Yapılan çalışmada, bu bakış açısını lisansüstü programlarına yansıtan, kaynak ve uzman desteği sunan üniversitelerde karma araştırma yöntemiyle gerçekleştirilmiş daha fazla sayıda tezin olduğu ortaya çıkmıştır. Örneğin, Anadolu Üniversitesi'nin lisansüstü doktora eğitim programında "özel eğitimde karma araştırma yöntemi" adlı spesifik bir dersin olduğu, bu üniversitenin kaynak ve uzman desteği sunduğu ve araştırmacıları projelerle desteklediği görülmektedir. Yapılan çalışmaların ise çoğunlukla doktora tezi olduğu dikkat çekicidir. Alanyazında karma araştırma yöntemiyle yapılan çalışmaların büyük emek, zaman planlaması ve işbirliğine dayalı bir ekip çalışması gerektirdiği belirtilmektedir (Corrigan & Onwuegbuzie, 2020; Wachsmann vd., 2019). Ayrıca hem araştırmacının hem de danışmanın yöntem bilimsel bilgisi ve deneyimi tezlere yön veren önemli bileşenlerdendir (Corrigan & Onwuegbuzie, 2020; Wachsmann vd., 2019). Doktora eğitimi süreci, yüksek lisansa göre daha uzun soluklu, uzman işbirliği ve kaynak desteği gerektiren çalışmalardır. Türkiye'de özel eğitim alanındaki karma yöntem araştırmalarının doktora düzeyinde gerçekleştiriliyor olması, planlamada bu temel bileşenlerin dikkate alındığını düşündürmektedir.

Karma yöntem araştırmalarında amacın ve soruların belirlenmesi; kuramsal ve kavramsal alt yapıyı ortaya koymakta, örneklemin belirlenmesine yardımcı olmaktadır (Cresswell, 2012; Johnson & Christensen, 2010). Bronfenbrenner'in ekolojik sistemler yaklaşımı (Bronfenbrenner, 1979; Bronfenbrenner & Morris, 2006); karma yöntem araştırmalarının temel aşamalarına (araştırma sorularının belirlenmesi, örneklem seçimi vb.) önemli dayanaklar sunmaktadır (Corrigan & Onwuegbuzie, 2020). Gerçekleştirilecek karma yöntem araştırmalarının ekolojik sistemin hangi düzeyini (mikrosistem, ekzosistem, mezosistem, makrosistem, kronosistem) kapsadığı önemlidir. Çünkü elde edilen bulguların genellebilirliği katılımcıların sistemin hangi düzeyinden seçildiği ile ilişkilidir (Corrigan & Onwuegbuzie, 2020). Türkiye'de özel eğitim alanındaki lisansüstü tezlerde, araştırmacının amacının ve sorularının net bir şekilde ifade edildiği görülmektedir. Ancak, birtakım sınırlılıklar söz konusudur. Bunlardan birincisi, tezlerde hem nicel hem de nitel yöntemi birleştiren daha kapsayıcı araştırma sorularının sınırlı olmasıdır. İkincisi ise, amaçların ve soruların daha çok mikrosisteme yönelik olması ve genellebilirlik noktasında sınırlı kalmasıdır. Özel eğitim alanının doğası gereği homojen bir katılımcı grubunun oluşturulması güç olup; bu durum elde edilen bulguların kendi içerisinde yorumlanmasına yol açmaktadır (Odom vd., 2005). Dolayısıyla, araştırmacının amacı ve örneklemin belirlenmesi birbirlerini karşılıklı olarak etkileyen iki temel aşamadır (Corrigan & Onwuegbuzie, 2020; Newman vd., 2003). Yapılan çalışmada yer alan tezlerin daha çok özel gereksinimleri olan çocuk, öğretmen ve ailelere yönelik olduğu görülmektedir. Bu bulgular, özel eğitim alanında karma araştırma yöntem

araştırmalarının yeni bir paradigma olması ve makrosistemdeki paydaşlara (politika yapıcılar, yöneticiler vb.) ulaşmada yaşanan zorluklarla ilişkilendirilebilir.

Araştırmacılar için zorlu aşamalardan bir diğeri, karma araştırma deseninin seçilmesidir (Creswell & Plano-Clark, 2018). Günümüzde desene ilişkin gelişmeler ve tartışmalar devam etmektedir (Creswell & Plano-Clark, 2018). Terminolojide yaşanan karmaşıklık, karma yöntem desenlerinin ortaya konulmasını zorlaştırmaktadır. Uluslararası alanyazında desenler gelişmeye devam ederken, bu desenlerin ulusal alanyazına farklı adlarla çevrilmesi bu karmaşayı daha çok artırmaktadır (Şan, 2020). Bu çalışmadaki tezlerde de desenlerin ortaya konulmasında terminoloji karmaşıklığının yaşandığı dikkat çekicidir. Türkiye’de 2015 yılı ve sonrasındaki tezlerde desen isimlerinin daha net bir şekilde ortaya koyulduğu gözlenmektedir. Bu bulgu, karma araştırma yöntemiyle ilgili uluslararası ve ulusal kaynakların artışıyla ilişkilendirilebilir. Nitekim son yıllardaki tezlerde pek çok kaynağa yer verilerek desenlerin ortaya konulduğu görülmektedir (Şan, 2020). Desenlerin termonojisindeki karmaşıklık, karma araştırma yönteminin adlandırılmasında da gözlenmektedir. Bu karmaşa, uluslararası alanyazında mixed method, mixed methods, mixed method research, mixed methods research olarak adlandırılabilen bu yöntemin ulusal alanyazına çevirisinin her araştırmacının bakış açısına göre şekillendiğine işaret etmektedir. Bazı çevirilerdeki anlam kaymaları ve hatalarının, Türkçe’nin yetersizliği ile değil araştırmacının bilgisi, deneyimi ve bakış açısı ile ilişkili olabileceği düşünülmektedir.

Çalışmalarda, karma araştırma yöntemine ve desene hangi gerekçeyle yer verildiğinin ortaya koyulması önemlidir. Tezlerin bazılarında desenin seçilme gerekçesinin ortaya konulmadığı dikkat çekmektedir. Bunda bazı tezlerin geçmiş yıllarda, bazı tezlerin ise aynı tez danışmanı tarafından yürütülmüş olması rol oynamış olabilir. Bazı tezlerde ise, sadece sosyal geçerlik verisi toplanmış ve bu tezler karma yöntem araştırması olarak tanımlanmıştır. Yaşanan bu sınırlılıklar; karma araştırma yönteminin özel eğitim alanında yeni gelişen bir paradigma olması, felsefesinin ve amaçlarının anlaşılabilmesi, kaynak, danışman ve araştırmacı yeterliliği ile ilişkilendirilebilir. Ayrıca karma yöntem araştırması yürütecek araştırmacılar için temel rehberlerin olmaması bu tür sınırlılıklara yol açmış olabilir (Corrigan & Onwuegbuzie, 2020; O’leary, 2004; Onwuegbuzie & Poth, 2016). Bununla birlikte, alanyazında karma araştırma yönteminin beş temel gerekçesi; veri çeşitlenmesi, tamamlayıcılık, geliştirme, yeniden başlama ve genişletme olarak sıralanmaktadır (Greene vd., 1989). Tezlerde daha çok veri çeşitlenmesi, tamamlayıcılık, geliştirme ve genişletme amaçlarıyla bu yöntemin kullanıldığı ifade edilmiştir. Ancak Türkiye’de özel eğitim alanındaki karma yöntem tezlerinin “yeniden başlama” amacıyla gerçekleştirilmediği dikkat çekicidir. Bunun temel nedeni, bu çalışmanın lisansüstü tezleri kapsamıyla açıklanabilir. Lisansüstü tezler zaman sınırlaması olan çalışmalar olduğu için, araştırma sorusunun yeniden şekillendirilmesine dayalı olan yeniden başlama amacıyla desenlenemeyebilir. Dolayısıyla, Türkiye’de özel eğitim alanında araştırma sorusunun yeniden şekillendirilmesine yol açan tutarsızlıkların ve çelişkilerin keşfedilmesine dayalı çalışmalara gereksinim duyulduğu söylenebilir.

Karma yöntem araştırmalarının altyapısının ortaya konulduğu en temel bölümlerinden biri yöntemdir. Yöntem bölümünde desen adı ve desenin seçilme gerekçesi dışında, nicel

ve nitel veri toplama tekniklerinin, her iki yönetime ilişkin geçerlik ve güvenilirlik çalışmalarının ayrıntılı olarak açıklanması önerilmektedir (Onwuegbuzie & Poth, 2016; Creswell & Plano-Clark, 2018; Corrigan & Onwuegbuzie, 2020). Tezlerin yarısına yakınında ayrıntılı olarak her iki yönetime ilişkin geçerlik-güvenirlik bilgilerinin sunulmamış olduğu gözlenmektedir. Bu bulgular, tezlerin yöntem sunumunda birtakım sorunlar yaşandığına işaret etmektedir.

Karma yöntem araştırmaları nitel ve nicel yöntemlerin basit bir birleşimi değildir. Bu süreçte iki yöntemin veri toplama yollarının birbirini destekler nitelikte kullanılması, verilerin kapsamlı bir biçimde bütünleştirilmesi, bu yaklaşımın yazılan rapora yansıtılması gerekmektedir (Cresswell, 2012; Creswell & Plano-Clark, 2018). Bu çalışmanın en önemli bulgularından biri, tezlerde nitel ve nicel bulguların genellikle ayrı ayrı başlıklandırılarak raporlanmış olmasıdır. Lisansüstü tezlerin büyük çoğunluğunda nicel ve nitel bulguların harmanlanarak sentezlenmesi yolunun izlenmediği dikkat çekicidir. Sentezlenen çalışmaların ise özellikle son yıllara ait olduğu gözlenmektedir. Bu bulgular, ulusal alanyazında gerek araştırmacılar gerekse tez danışmanları tarafından karma araştırma felsefesinin tam olarak anlaşılmadığının önemli bir göstergesi olabilir.

Karma yöntem araştırmalarında araştırmacının yeterliliği, rolleri ve etik dikkate alınması gereken güncel konulardır (Cresswell, 2012; Wachsmann vd., 2019). Alanyazında karma yöntem araştırması planlayan ve yürüten bir araştırmacının her iki yöntem konusundaki bilgisinin, deneyiminin, karma yöntem paradigmasına yönelik inancının tüm araştırma sürecini doğrudan etkilediği vurgulanmaktadır (Neupane, 2019; Wachsmann vd., 2019). Ayrıca araştırmacının yeterliliklerinin farkında olması, hangi noktalarda ekip işbirliğini kuracağını belirlemesi, rollerini iyi bir şekilde tanımlaması sürecin yürütülmesini kolaylaştırmaktadır (Doyle vd., 2009; Wachsmann vd., 2019). Mevcut çalışmanın pek çok bulgusu, danışman dışında araştırmacının yöntem bilimsel yeterliliği ile de ilişkilendirilerek yorumlanmıştır. Tezlerin büyük çoğunluğunda, araştırmacının araştırma paradigmalarına bakış açısı ve araştırma yöntemleri konusundaki deneyimi gibi konuların teze yansıtılmadığı gözlenmektedir. Güncel alanyazında karma yöntem araştırmalarında etik konusunun nicel ve nitel paradigmalarda çerçevesinde ayrıntılı bir şekilde tartışılması gerektiği de önemle vurgulanmaktadır (Cresswell, 2012). Ancak, tezlerin tamamına yakınında etik konusunun çok yüzeysel bir şekilde ele alındığı, son yıllardaki birkaç çalışmada bu konuların ayrıntılı olarak tartışıldığı gözlenmektedir. Bu bulgular, karma araştırma yönteminin kuramsal ve felsefi altyapısının araştırmacılar tarafından tezlere yansıtılmadığına işaret etmektedir.

Sonuç olarak, özel eğitim alanında karma araştırma yönteminin kullanımı güncel ve gelişmekte olan bir konudur. Özel eğitim alanındaki karma yöntem araştırmalarının sayısı son yıllarda giderek artsa da; planlama, uygulama ve raporlama süreçlerinde gözlemlenen birtakım temel sorunların devam etmesi dikkat çekicidir. Bunlar; yöntemin kuramsal ve felsefi alt yapısının ve seçilme gerekçesinin çalışmalara tam anlamıyla yansıtılmaması, termonolojideki karmaşıklık, yöntem bölümünde nicel ve nitel veri toplama yöntemlerinin, geçerlik ve güvenilirlik çalışmalarının, araştırmacı rollerinin ve etik konuların ayrıntılı olarak açıklanmaması, raporlama sürecinde nicel ve nitel verilerin bütünleştirilerek sunulmamasıdır. Sorunların tümü, uluslararası alanyazında tartışılan



birtakım temel konularla ilişkilidir. Bu konular; karma yöntem araştırmasının tüm aşamalarına ilişkin rehberlerin olmaması, araştırmacı ve danışmanların yöntem bilimsel eksiklikleri ve kaynak yetersizliği olarak sıralanabilir (Corrigan & Onwuegbuzie, 2020; Wachsmann vd., 2019).

Bu çalışmanın bulguları, Türkiye'deki özel eğitim anabilim dallarında karma yöntemle gerçekleştirilen lisansüstü tezlerle sınırlıdır. Çalışmanın kendine özgü sınırlılıkları ve bulguları ışığında ileri araştırmalara ve uygulamaların niteliğini artırmaya yönelik aşağıdaki öneriler sunulabilir:

### İleriki Araştırmalara Yönelik Öneriler

- Karma araştırma yönteminin doğasını, felsefesini ve kuramsal alt yapısını, ayırt edici yönlerini, neden gerekli olduğunu ortaya koyan çalışmalar yapılabilir.
- Kullanılan terimlerle ilgili kavram karmaşasını gidermeye yönelik çalışmalar yapılabilir. Böylece ortak bir terminoloji oluşturma yönünde adımlar atılabilir.
- Türkiye'de karma yöntem araştırması yürüten araştırmacıların deneyimleri ve görüşleri keşfedilebilir. Böylece alanda yaşanan sorunlar daha ayrıntılı bir şekilde ele alınarak, bu sorunlara yönelik çözüm önerileri geliştirilebilir.
- Ekolojik sistemin her bir düzeyiyle ilişkili paydaşları kapsayan daha büyük örneklemli çalışmalar gerçekleştirilebilir. Böylece karma araştırma yönteminin özel eğitimdeki yansımaları farklı açılardan değerlendirilebilir.
- Özel eğitim alanının diğer çalışma alanlarıyla yöntem bilimsel anlamda karşılaştırıldığı çalışmalar gerçekleştirilebilir.

### Uygulamanın Niteliğini Artırmaya Yönelik Öneriler

- Karma yöntem araştırmaları konusunda çalışmalar yürüten disiplinler arası veya ötesi bir akademisyenler topluluğu ya da danışmanlık sistemi geliştirilebilir. Böylece karma yöntem araştırması konusunda kendini geliştirmek isteyen araştırmacılar için profesyonel bir destek ağı oluşturulabilir.
- Karma yöntem araştırmacılarına yol gösteren rehberlerin hazırlanması çok işlevsel olabilir.
- Karma yöntem araştırmalarında ekip halinde çalışmak oldukça değerli ve gereklidir. Bu nedenle, üniversitelerde bu yöntemin kullanılmasını teşvik eden ve destek sunan birimler oluşturulabilir.
- Karma yöntem araştırmalarının uzun soluklu bir çalışma ve işbirliği gerektirmesi nedeniyle, özellikle doktora sürecindeki araştırmacıların bu yöntemi kullanması teşvik edilebilir.

- Lisansüstü eğitim programlarında karma yöntem araştırmaları dersleri açılabilir.
- Karma yöntem ile yürütülmüş iyi uygulama örneklerine ya da modellerine yer veren platformlar oluşturulabilir.

**Son Not.** Yazarlar olarak dileğimiz, karma yöntem araştırmalarının popüler olduğu için değil, araştırma sorusunu daha iyi yanıtlayacağına inanıldığında işe koşulmasıdır. Bu yöntemle araştırma yapmayı düşünen araştırmacıların karma yöntemin kalite standartlarını bir kontrol listesi haline getirmelerini, bu listeyi değerlendirerek yola çıkmaya karar vermelerini öneririz.

**Etik Kurul Onayı:** Bu araştırmanın yöntemi insan unsuru içermediğinden etik kurul onayına gerek duyulmamıştır.

**Bilgilendirilmiş Onam:** Gerekli değil.

**Hakem değerlendirmesi:** Dış hakem değerlendirmesi.

**Yazarların Katkısı:** Fikir - M.D., S.Ç., G.T.; Tasarım - M.D., S.Ç.; Verilerin Toplanması ve İşlenmesi - S.Ç., G.T.; Danışmanlık – M.D.; Verilerin Analizi ve Yorumu - M.D., S.Ç., G.T.; Alanyazın Taraması – S.Ç., G.T.; Yazma - S.Ç., G.T.; Eleştirel Değerlendirme -Tüm yazarlar.

**Çıkar Çatışması:** Yazarlar herhangi bir çıkar çatışması beyan etmemiştir.

**Finansal Açıklama:** Yazarlar bu çalışmanın herhangi bir finansal destek almadığını beyan etmişlerdir.

## Kaynaklar

\*Bu çalışma kapsamında analizi yapılan tezler

- Amerikan Psikoloji Derneği (American Psychological Association) (APA) (2015). *APA Publication manual yayım kılavuzu* (6. Basımın Türkçesi). Kaktüs Yayınları.
- Anguera, M. T., Camerino, O., Castañer, M., Sánchez-Algarra, P., & Onwuegbuzie, A. J. (2017). The specificity of observational studies in physical activity and sports sciences: Moving forward in mixed methods research and proposals for achieving quantitative and qualitative symmetry. *Frontiers in Psychology*, 8(2196), 1-13. <https://doi.org/10.3389/fpsyg.2017.02196>
- \*Anıl, A. (2019). *İşverenlerin engellilere yönelik tutumları ile engelli çalışanların çalışma alanına yönelik görüşlerinin incelenmesi [Examining attitudes of employers towards the disabled and opinions of employees toward their working area]* (Tez No. 542424) [Yüksek Lisans Tezi, Necmettin Erbakan Üniversitesi]. Yükseköğretim Kurulu Ulusal Tez Merkezi.
- Aşkun, V., & Çizel, R. (2020). Twenty years of research on mixed methods. *Journal of Mixed Methods Studies*, 1, 28-43. <https://doi.org/10.14689/jomes.2020.1.2>
- Baim-Lance, A., Onwuegbuzie, A., & Wisdom, J. (2020). Project management principles for optimizing publication productivity of mixed methods studies. *The Qualitative Report*, 25(3), 646-661. <https://doi.org/10.46743/2160-3715/2020.4149>
- Balcı, A. (2013). *Sosyal bilimlerde araştırma yöntem teknik ve ilkeler* (10. bs.). Pegem Akademi.
- Baloğlu, B. (2009). *Sosyal bilimlerde araştırma yöntemleri* (4. bs.). Der Yayınları.
- \*Bayraklı, H. (2016). *Okul öncesinde kaynaştırma konulu Anne Eğitim Programının çıktılarının anne ve öğretmen görüşlerine göre değerlendirilmesi: Bir karma yöntem araştırması [Evaluating outcomes of a mother training program about inclusion in early childhood according to mothers' and teachers' views: A mixed method study]*. (Tez No. 432660) (Doktora Tezi, Ankara Üniversitesi). Yükseköğretim Kurulu Ulusal Tez Merkezi.
- \*Bilgiç, E. (2018). *Kaynaştırma uygulamalarındaki öğretimsel uyarlamalar eğitiminin sınıf öğretmenlerinin öğretimsel uyarlamaların önemine ilişkin görüşlerine etkisi [The effects of training about instructional adaptations of importance for inclusive education on primary school teachers' opinions]*. (Tez No. 527289) [Doktora Tezi, Anadolu Üniversitesi] Yükseköğretim Kurulu Ulusal Tez Merkezi.
- Bowen, G. (2017). Document analysis as a qualitative research method. *Qualitative Research Journal*, 9(2), 27-40. <https://doi.org/10.3316/QRJ0902027>
- Bronfenbrenner, U. (1979). *The ecology of human development: Experiments by nature and design*. Cambridge: Harvard University Press.
- Bronfenbrenner, U., & Morris, P. A. (2006). The bioecological model of human development. In W. Damon & R. Lerner (Series Eds.) & R. M. Lerner (Vol. Ed.), *Handbook of child psychology: Vol 1: Theoretical models of human development* (pp. 793-828.) (6th ed.). Wiley.
- Bryman, A. (2006). Integrating quantitative and qualitative research: How is it done? *Qualitative Research*, 6(1), 97-113. <https://doi.org/10.1177/1468794106058877>
- \*Bural, B. (2020). *Zihin engelli öğrencilerle çalışan öğretmenlerin öğretim yöntem ve teknikleri ile ilgili yeterlik düzeylerinin geliştirilmesinde uygulanan eğitim programının etkililiği [The effectiveness of education programme adapted for improving the competency levels of teachers who work with students with intellectual disabilities in terms of teaching methods and techniques]*. (Tez No. 616657) [Doktora Tezi, Necmettin Erbakan Üniversitesi]. Yükseköğretim Kurulu Ulusal Tez Merkezi.
- \*Cankuvvet, N. (2015). *Çocuğu koklear implant adayı ebeveynlerin gereksinimlerine dayalı bilgilendirme programı geliştirilmesi [Development of an information program based on the needs of parents with cochlear implant candidate to child]* (Tez No. 385585) [Doktora Tezi, Anadolu Üniversitesi]. Yükseköğretim Kurulu Ulusal Tez Merkezi.
- Collins, K. M., Onwuegbuzie, A. J., & Sutton, I. L. (2006). A model incorporating the rationale and purpose for conducting mixed methods research in special education and beyond. *Learning Disabilities: A Contemporary Journal*, 4(1), 67-100. <https://www.researchgate.net/publication/242218134>

- Corr, C., Snodgrass, M. R., Greene, J. C., Meadan, H., & Santos, R. M. (2019). Mixed methods in early childhood special education research: Purposes, challenges, and guidance. *Journal of Early Intervention, 42*(1), 20-30. <https://doi.org/10.1177/1053815119873096>
- Corrigan, J. A., & Onwuegbuzie, A. J. (2020). Toward a meta-framework for conducting mixed methods representation analyses to optimize meta-inferences. *The Qualitative Report, 25*(3), 785-812. <https://doi.org/10.46743/2160-3715/2020.3579>
- Creswell, J. W., Shope, R., Plano Clark, V. L., & Green, D. O. (2006). How interpretive qualitative research extends mixed methods research. *Research in the Schools, 13*(1), 1-11. <https://www.lcwu.edu.pk/ocd/cfiles/Gender%20&%20Development%20Studies/GDS-502/Thevalidityissueinmixedresearch.pdf#page=8>
- Cresswell, J. W. (2012). *Educational research: Planning, conducting, and evaluating quantitative and qualitative research* (4th ed.). Pearson Publishing.
- Creswell, J. W., & Plano-Clark, V. L. (2018). *Designing and conducting mixed methods research* (3rd ed.). Sage Publications.
- Creswell, J. W., & Zhang, W. (2009). The application of mixed methods designs to trauma research. *Journal of Traumatic Stress, 22*(6), 612-621. <https://doi.org/10.1002/jts.20479>
- \*Çelik, S. (2019). Okulöncesi öğretmenlerine yönelik olarak geliştirilen yüz yüze ve web tabanlı doğal öğretim öğretmen eğitimi programı (ODÖP)'nin etkililiğinin incelenmesi [Evaluating the effectiveness of teacher training program based face to face and web based naturalistic teaching (TPNT) developed for preschool teachers] (Tez Numarası: 544399) [Yüksek lisans tezi, Anadolu Üniversitesi]. Yükseköğretim Kurulu Ulusal Tez Merkezi.
- \*Deniz, S. (2019). Özel öğrenme güçlüğüne sahip öğrencilerle çalışan öğretmenler için geliştirilen öğretmen yeterlikleri eğitim programının etkililiği [Effectiveness of the teacher qualifications education program developed for teachers working with students with special learning deficiency] (Tez No. 543749) [Doktora Tezi, Necmettin Erbakan Üniversitesi]. Yükseköğretim Kurulu Ulusal Tez Merkezi.
- Doyle, L., Brady, A. M., & Byrne, G. (2009). An overview of mixed methods research. *Journal of Research in Nursing, 14*(2), 175-185. <https://doi.org/10.1177/1744987108093962>
- Dures, E., Rumsey, N., Morris, M., & Gleeson, K. (2011). Mixed methods in health psychology: Theoretical and practical considerations of the third paradigm. *Journal of Health Psychology, 16*, 332-341. <https://doi.org/10.1177/1359105310377537>
- \*Eker, A. (2020). Özel yetenekli öğrencilerin öğretmenlerinin mesleki yeterliklerini artırmaya yönelik geliştirilen öğretmen eğitimi programının etkililiği [The effectiveness of training programme for gifted and talented students' elementary teachers in order to enhance their competencies](Tez No. 616539) [Doktora Tezi, Necmettin Erbakan Üniversitesi]. Yükseköğretim Kurulu Ulusal Tez Merkezi.
- \*Erkaya, A. (2018). Okul öncesi ve ilkökul dönemindeki işitme kayıplı çocukların ev ve okul dışı ortamlardaki iletişim sorunlarının incelenmesi [An examination of communication problems of pre-school and elementary school aged children with hearing loss in environments other than home and school] (Tez No. 523708) [Yüksek Lisans Tezi, Anadolu Üniversitesi]. Yükseköğretim Kurulu Ulusal Tez Merkezi.
- Fırat, M., Kabakçı Yurdakul, I., & Ersoy, A. (2014). Bir eğitim teknolojisi araştırmasına dayalı karma yöntem araştırması deneyimi. *Eğitimde Nitel Araştırmalar Dergisi - Journal of Qualitative Research in Education, 2*(1), 65-86. <https://doi.org/10.14689/issn.2148-2624.1.2s3m>
- Foss, C., & Ellefsen, B. (2002). The value of combining qualitative and quantitative approaches in nursing research by means of method triangulation. *Journal of Advanced Nursing, 40*(2), 242-248. <https://doi.org/10.1046/j.1365-2648.2002.02366.x>
- Glesne, C. (2011). *Becoming qualitative researchers: An introduction* (4th ed.). Pearson Education.
- Greene, J. C. (2006). Toward a methodology of mixed methods social inquiry. *Research in The Schools, 13*(1), 93-98. <https://doi.org/10.1177/1558689807309969>
- Greene, J. C., Caracelli, V. J., & Graham, W. F. (1989). Toward a conceptual framework for mixed-method evaluation designs. *Educational Evaluation and Policy Analysis, 11*(8), 255-274. <https://doi.org/10.3102/01623737011003255>
- Günbayı, İ. (2020). Knowledge-constitutive interests and social paradigms in guiding mixed methods research (MMR). *Journal of Mixed Methods Studies, 1*, 44-56. <https://doi.org/10.14689/jomes.2020.1.3>
- Gorard, S., & Taylor, C. (2004). *Combining methods in educational and social research*. McGraw-Hill Education.

- Heward, W.L. (2009) *Exceptional Children. An Introduction to Special Education*. Pearson Education.
- \*İçyüz, B. S. (2019). *Otizm spektrum bozukluğu olan çocukların sosyal becerilerinin gelişiminde yaratıcı drama yönteminin etkililiğinin incelenmesi* [Investigating the effectiveness of creative drama method in the development of social skills of children with ASD](Tez No. 551296) [Yüksek Lisans Tezi, Necmettin Erbakan Üniversitesi]. Yükseköğretim Kurulu Ulusal Tez Merkezi.
- \*İçyüz, R. (2016). *İşitme kayıplı çocuğu kaynaştırmaya devam eden ebeveynlerin sorunlarının ve gereksinimlerinin belirlenmesi* [Problems and needs of the parents of children with hearing loss attending inclusive education] (Tez No. 432660) [Yüksek Lisans Tezi, Anadolu Üniversitesi]. Yükseköğretim Kurulu Ulusal Tez Merkezi.
- Johnson, R. B., & Christensen, L. (2010). *Educational research: Quantitative, qualitative, and mixed approaches* (7th ed.). Sage Publication.
- Johnson, R. B., & Onwuegbuzie, A. J. (2004). Mixed methods research: A research paradigm whose time has come. *Educational Researcher*, 33(7), 14-26. <https://doi.org/10.3102/0013189X033007014>
- Johnson, R. B., Onwuegbuzie, A. J., & Turner, L. A. (2007). Toward a definition of mixed-methods research. *Journal of Mixed-methods Research*, 1(2), 112-133. <https://doi.org/10.1177/1558689806298224>
- \*Kahveci, G. (2015). *Birleştirilmiş davranışsal konsültasyon programının görmeyen otizmlı çocuğun uygun olmayan davranışlarına ve iletişim/sosyal becerilerine etkisi* [The effect of conjoint behavioral consultation program on problem behavior and communication/social skills with a blind and autistic child] (Tez No. 397457) [Doktora Tezi, Gazi Üniversitesi]. Yükseköğretim Kurulu Ulusal Tez Merkezi.
- \*Karaca, M. A. (2018). *Kaynaştırma eğitimi programının öğretmenlerin kaynaştırma uygulamalarındaki mesleki yeterliliklerine etkisi* [The effect of integration training program on the professional competencies of teachers about integration interventions] (Tez No. 509031) [Yüksek Lisans Tezi, Necmettin Erbakan Üniversitesi]. Yükseköğretim Kurulu Ulusal Tez Merkezi.
- \*Karahan, S. (2019). *Okul öncesindeki özel gereksinimli çocukların sosyal becerilerine ilişkin anne, baba ve öğretmen görüşleri: Karma yöntem çalışması* [Mother, father and teachers' views on social skills of pre-school children with special needs: A mixed method study] (Tez No. 593767) [Yüksek Lisans Tezi, Hasan Kalyoncu Üniversitesi]. Yükseköğretim Kurulu Ulusal Tez Merkezi'nden edinilmiştir.
- \*Karaslan, Ö. (2010). *Etkileşime dayalı erken eğitim programının (edep) gelişimsel yetersizliğe sahip çocuklar ve anneler üzerindeki etkililiği* [The effectiveness of responsive teaching early intervention program on children with developmental disabilities and their mothers] (Tez No. 265733) [Yüksek Lisans Tezi, Anadolu Üniversitesi]. Yükseköğretim Kurulu Ulusal Tez Merkezi.
- \*Kaya, D. (2011). *Yetişkin zihin engelli bireylerin sosyal becerilerinin gelişiminde yaratıcı drama yönteminin etkililiğinin incelenmesi* [The analysis of the efficiency of creative drama method on the development of social skills of adults with mental disabilities](Tez No. 278833) [Yüksek Lisans Tezi, Bolu Abant İzzet Baysal Üniversitesi]. Yükseköğretim Kurulu Ulusal Tez Merkezi.
- \*Kılıç, M. (2020). *İşitme kayıplı çocukların dil gelişimlerinin desteklenmesine yönelik aile gereksinimlerinin belirlenmesi* [Determination of family needs for supporting the language development of children with hearing loss] (Tez No. 623792) [Yüksek Lisans Tezi, Anadolu Üniversitesi]. Yükseköğretim Kurulu Ulusal Tez Merkezi.
- Klingner, J. K., & Boardman, A. G. (2011). Addressing the "research gap" in special education through mixed methods. *Learning Disability Quarterly*, 34(3), 208-218. <https://doi.org/10.1177/0731948711417559>
- Leech, N. L., & Onwuegbuzie, A. J. (2009). A typology of mixed methods research designs. *Qual Quant*, 43, 265-275. <https://doi.org/10.1007/s11135-007-9105-3>
- Li, S., Marquart, J. M., & Zercher, C. (2000). Conceptual issues and analytic strategies in mixed-method studies of preschool inclusion. *Journal of Early Intervention*, 23(2), 116-132. <https://doi.org/10.1177/105381510002300206>
- \*Melekoğlu, M. (2017). *Erken çocuklukta okul çağı olumlu davranış desteği modelinin etkililiği* [The effectiveness of school-wide positive behavior support model in early childhood] (Tez No. 463439) [Doktora Tezi, Anadolu Üniversitesi]. Yükseköğretim Kurulu Ulusal Tez Merkezi.
- Morgan, D. L. (2014). Pragmatism as a paradigm for social research. *Qualitative Inquiry*, 20(8), 1045-1053. <https://doi.org/10.1177/1077800413513733>
- Neel, R.G. (1981). *Sosyal davranışta araştırma yöntemleri* [Research methods in social behavior.]. (Trans. Ayşe Can Baysal). Fatih Yayınevi Matbaası.

- Neupane, N. (2019). Paradigm shift in research: Emergence of mixed methods research design. *Journal of NELTA Gandaki (JoNG)*, 1, 74-86. <https://doi.org/10.3126/jong.v1i0.24462>
- Newman, I., Ridenour, C. S., Newman, C., & DeMarco, G. M. P. (2003). A typology of research purposes and its relationship to mixed methods. In A. Tashakkori & C. Teddlie (Eds.), *Handbook of mixed methods in social and behavioral research* (pp. 167-188). Sage Publications Ltd.
- O'Relary, Z. (2004). *The essential guide to doing research*. Sage Publications Ltd.
- Odom, S. L., Brantlinger, E., Gersten, R., Horner, R. H., Thompson, B., & Harris, K. R. (2005). Research in special education: Scientific methods and evidence-based practices. *Exceptional children*, 71(2), 137-148. <https://doi.org/10.1177/001440290507100201>
- Onwuegbuzie, A. J. & Poth, C. (2016). Editors' afterword: Toward evidence-based guidelines for reviewing mixed methods research manuscripts submitted to journals. *International Journal of Qualitative Methods*, 15(1), 1-13. <https://doi.org/10.1177/1609406916628986>
- Onwuegbuzie, A. J., & Collins, K. M. T. (2017). The role of sampling in mixed methods-research enhancing inference quality. *Kölner Zeitschrift für Soziologie und Sozialpsychologie*, 69(2), 133-156. <https://doi.org/10.1007/s11577-017-0455-0>
- Onwuegbuzie, A. J., & Leech, N. L. (2004). Post hoc power: A concept whose time has come. *Understanding Statistics*, 3(4), 201-230. [https://doi.org/10.1207/s15328031us0304\\_1](https://doi.org/10.1207/s15328031us0304_1)
- Onwuegbuzie, A. J., & Leech, N. L. (2007). A call for qualitative power analyses. *Quality and Quantity*, 41, 105-121. <https://doi.org/10.1007/s11135-005-1098-1>
- \*Özdemir, E. (2016). *Kaynaştırma uygulamalarına devam eden işitme kayıplı öğrencilerin sosyal uyumlarının incelenmesi [Investigating the social adaptation of students with hearing loss in inclusive education]* (Tez No. 438263) (Yüksek Lisans Tezi). Yükseköğretim Kurulu Ulusal Tez Merkezi.
- Punch, K. F. (2009). *Introduction to research methods in education*. Sage Publications Ltd.
- \*Sani-Bozkurt, S. (2016). *Otizm spektrum bozukluğu olan çocuklara sosyal beceri öğretiminde teknoloji destekli etkileşimli ortam tasarımı ve etkililiği [Design and effectiveness of technology enhanced interactive media in teaching social skills for children with autism spectrum disorder]*(Tez No. 432444) [Doktora Tezi, Anadolu Üniversitesi]. Yükseköğretim Kurulu Ulusal Tez Merkezi.
- Schneider, B., & McDonald, S. K. (2007). *Scale-up in education: Issues in practice* (Vol. 2). Rowman and Littlefield.
- \*Şahin, C. H. (2019). *Otizm spektrum bozukluğu olan çocuğa sahip anne-babalara ev içi güvenlik becerilerinin öğretimi: Karma araştırma [Training on home safety skills for parents of children with autism spectrum disorder: a mixed method research]* (Tez No. 570280) [Doktora Tezi, Anadolu Üniversitesi]. Yükseköğretim Kurulu Ulusal Tez Merkezi.
- Salehi, K., & Golafshani, N. (2010). Commentary: Using mixed methods in research studies: An opportunity with its challenges. *International Journal of Multiple Research Approaches*, 4(3), 186-191. <https://doi.org/10.5172/mra.2010.4.3.186>
- Şan, E. (2020). Türkiye'de eğitim alanında yayınlanan karma yöntemle dayalı makalelerin incelenmesi [Based mixed methods study of the article published in the field of education in Turkey] (Tez Numarası: 624474) [Yüksek lisans tezi, Maltepe Üniversitesi]. Yükseköğretim Kurulu Ulusal Tez Merkezi.
- Tashakkori, A., & Teddlie, C. (2003). The past and future of mixed method research: From data triangulation to mixed model designs. In A. Tashakkori & C. Teddlie (Eds.), *Handbook of mixed methods in social & behavioral research* (pp. 671-701). Sage Publications Ltd.
- T.C. Resmi Gazete, 9 Mart 2019, sayı: 30709. <https://www.resmigazete.gov.tr/eskiler/2019/03/20190309.htm>
- Teddlie, C., & Tashakkori, A. (2009). Major issues and controversies in the use of mixed methods in the social and behavioral science. In A. Tashakkori & C. Teddlie (Eds.), *Handbook of mixed methods in social and behavioral research* (pp. 3-50). Sage Publications Ltd.
- Teddlie, C., & Yu, F. (2007). Mixed methods sampling: A typology with examples. *Journal of Mixed Methods Research*, 1, 77-100. <https://doi.org/10.1177/2345678906292430>
- \*Tomris, G. (2019). *Down sendromlu çocuğu olan ebeveynlere yönelik geliştirilen doğal öğretime dayalı erken müdahale (DÖDEM) programının ebeveyn ve çocukları üzerindeki etkililiği [The effectiveness of an early intervention program based on naturalistic teaching for parents of children with down syndrome on parents*

- and their children](Tez No. 542844) [Doktora tezi, Anadolu Üniversitesi]. Yükseköğretim Kurulu Ulusal Tez Merkezi.
- \*Toper-Korkmaz, Ö. (2015). *Eve dayalı olarak gerçekleştirilen etkileşim temelli erken çocuklukta müdahale programının (ETEÇOM) otizm spektrum bozukluğu tanılı çocuklar ve anneleri üzerindeki etkililiği [Effectiveness of home-based responsive teaching (RT) early intervention program on children with autism spectrum disorder and their mothers]*(Tez No. 385584) [Doktora tezi, Anadolu Üniversitesi]. Yükseköğretim Kurulu Ulusal Tez Merkezi.
- Trainor, A. A. (2011). Commentary: Using mixed methods to transform special education research. *Learning Disability Quarterly*, 34(3), 219-221. <https://doi.org/10.1177/0731948711417560>
- \*Tunalı, C. (2018). *Özel yetenekli öğrencilerin sayı duyası düzeylerinin belirlenmesi [The determination of gifted students' level of number sense]* (Tez No. 512940) [Yüksek lisans tezi, Dokuz Eylül Üniversitesi]. Yükseköğretim Kurulu Ulusal Tez Merkezi.
- Turkish Higher Education Institution (2020). *Özel Eğitim Öğretmenliği Programı Bulunan Tüm Üniversiteler [All Universities with Special Education Teaching Programs]*. <https://yokatlas.yok.gov.tr/lisans-bolum.php?b=20903>
- Vaughn, S., Klingner, J., & Hughes, M. (2000). Sustainability of research-based practices. *Exceptional Children*, 66(2), 163-171. <https://doi.org/10.1177/001440290006600202>
- Wachsmann, M. S., Onwuegbuzie, A. J., Hoisington, S., Gonzales, V., Wilcox, R., Valle, R., & Aleisa, M. (2019). Collaboration patterns as a function of research experience among mixed researchers: A mixed methods bibliometric study. *The Qualitative Report*, 24(12), 2954-2979. <https://doi.org/10.5296/jei.v3i1.10699>
- Yardley, L., & Bishop, F. L. (2015). Using mixed methods in health research: Benefits and challenges. *British Journal of Health Psychology*, 20(1), 1-4. <https://doi.org/10.1111/bjhp.12126>
- Yıldırım, A., & Şimşek, H. (2013). *Sosyal bilimlerde nitel araştırma yöntemleri [Qualitative research methods in the social sciences]* (9. bs.). Seçkin Yayıncılık.
- \*Yıldırım-Hacıbrahimoğlu, B. (2013). *Özel gereksinimli öğrencilerin ilköğretime geçişte yaşadıkları güçlüklerin belirlenmesi [Determination the difficulties of the students with special needs by teachers as transition to elementary school]* (Tez No. 449827) [Doktora tezi, Ankara Üniversitesi]. Yükseköğretim Kurulu Ulusal Tez Merkezi.
- \*Yılmaz, B. (2014). *Okul öncesi kaynaştırma sınıflarının kalitesinin değerlendirilmesi [Evaluating preschool inclusive classrooms' quality in Turkey]* (Tez No. 397446) [Yüksek lisans, Gazi Üniversitesi]. Yükseköğretim Kurulu Ulusal Tez Merkezi.



**Yazarlar**

*İletişim*

Murat DOĐAN  
Metodoloji, Bilişsel Süreçler, Psikolojik  
Dinamikler, Özel Eğitim, Aileler, İřitme Engelliler

Anadolu Üniversitesi, Eğitim Fakültesi, Özel  
Eđitim Bölümü, 26100  
Tepebaşı, Eskişehir

Seçil ÇELİK  
Erken Çocuklukta Özel Eğitim, Okul Öncesi  
Dönemde Kapsayıcı Eğitim, Çocuk Gelişimi,  
Kanıt-Temelli Uygulamalar, Metodoloji

E-posta: [mudogan@anadolu.edu.tr](mailto:mudogan@anadolu.edu.tr)  
Anadolu Üniversitesi, Eğitim Fakültesi, Özel  
Eđitim Bölümü, 26100  
Tepebaşı, Eskişehir

E-posta: [secilcelik@anadolu.edu.tr](mailto:secilcelik@anadolu.edu.tr)

Gözde Tomris  
Erken Çocuklukta Özel Eğitim, Okul Öncesi  
Dönemde Kapsayıcı Eğitim, Çocuk Gelişimi,  
Kanıt-Temelli Uygulamalar, Metodoloji

Eskişehir Osmangazi Üniversitesi, Eğitim  
Fakültesi, Özel Eğitim Bölümü,  
Odunpazarı, Eskişehir

E-posta: [gtomris@ogu.edu.tr](mailto:gtomris@ogu.edu.tr)